

RAZISKOVALNA NALOGA

Uporaba kolesarske čelade v Mestni občini Murska Sobota

ARHITEKTURA, GRADBENIŠTVO ALI
PROMET



Avtor:

EVA GRAH

JANA DONKO

TIJA ZAKŠEK

Mentor:

NINA ZRIM

Zahvala

Največja zahvala gre naši mentorici Nini Zrim, ki nas je vseskozi spodbujala in nam pomagala s svojimi koristnimi nasveti. Zahvalile bi se tudi policistu Tomažu Trajbariču, ki si je z veseljem vzel čas za nas in nam pomagal. Zahvala gre tudi naši sošolki in dobri prijateljici Brini Car za odličen prevod v angleščino, učiteljici Ireni Varga Dervarič za pregled povzetka v angleščini in seveda staršem za veliko spodbudo in podporo.

Povzetek

Obiskujemo 8. razred Osnovne šole I Murska Sobota. V šolo se velikokrat vozimo s kolesi, prav tako pa naši sovrstniki. Smo pa opazile, da jih veliko ne uporablja kolesarske čelade, čeprav je po zakonu obvezna do 18. leta starosti. Prav tako opažamo, da je uporaba kolesarske čelade nizka tudi pri odraslih, zato smo se odločile to raziskati in tako se začne naša zgodba.

Želimo raziskati in preveriti uporabo kolesarske čelade v občini Murska Sobota, in znanje o zakonu o obvezni uporabi, ter mogoče koga ozavestiti o njeni uporabi.

Z različnimi metodami smo prišle do rezultatov s katerimi smo naše hipoteze potrdili ali zavrgli.

KLJUČNE BESEDE: kolesar, kolesarska čelada, uporaba kolesarske čelade.

Abstract

We are attending 8th grade of elementary school I in Murska Sobota. We often ride our bikes to school, as do our peers. However, we have noticed that many do not use bicycle helmets, even though they are legally required until 18 years of age. We also noticed that the use of a cycling helmet is also low in adults, so we decided to explore this and that is how our story began.

We would like to investigate and verify the use of the cycling helmet in the municipality of Murska Sobota, as well as knowledge about the law on compulsory use, and to inform everyone about its use.

Various methods have led to the results which confirmed or rejected our hypotheses.

KEY WORDS: cyclist, cycling helmet, use of cycling helmet.

Kazalo vsebine

1	Uvod	5
1.1	Cilji raziskovalne naloge.....	6
1.2	Raziskovalne hipoteze.....	6
2	MESTNA OBČINA MURSKA SOBOTA.....	7
3	KOLESAR.....	9
3.1	Sedenje na kolesu	9
3.2	Položaj kolesarja na kolesu	9
3.3	Držanje krmila in pravilni položaj rok	10
3.4	Vrtenje pedal	10
3.5	Vožnja po kolesarski poti ali stezi	10
4	KOLESARSKA ČELADA.....	11
4.1	Kakšna naj bo kolesarska čelada.....	11
4.2	34. člen zakona o pravilih cestnega prometa (zaščitna čelada).....	12
5	OPIS DELA IN METODE.....	13
5.1	Opis dela.....	13
5.2	Metode dela.....	13
6	REZULTATI.....	14
6.1	OPAZOVANJE – štetje prometa	14
6.2	ANKETA	15
6.2.1	Vprašalnik za starost do 18. let	15
6.2.2	Vprašalnik za starost nad 18 let.....	23
6.3	INTERVJU.....	29
7	RAZPRAVA	32
	Literatura	34
	Priloge	35

Kazalo slik

Slika 1: Zeljevid Mestne občine Murska Sobota (vir: https://www.kam.si/obcina-murska-sobota/).....	7
Slika 2: Kipar in slikar Miki Muster (vir: https://reporter.si/clanek/magazin/umrl-je-legendarni-miki-muster-637337)	8
Slika 3: Kolesar s kolesarsko čelado (vir: https://podpora.sio.si/kolesar/)	9
Slika 4: Previlno nameščena kolesarska čelada (vir: https://siol.net/avtomoto/vozimo-pametno/ali-znate-pravilno-namestiti-kolesarsko-celado-441527 :)	11
Slika 5: Policist Tomaž Trajbarič in Eva Grah (foto: Tija Zakšek).....	31

Kazalo tabel

Tabela 1: Število kolesarjev glede na starost, ki uporabljajo ali ne uporabljajo kolesarsko čelado	14
Tabela 2: Število anketirancev razdeljenih glede na starost do 18 let	15
Tabela 3: Število anketirancev razdeljenih glede na kraj bivanja v Občini Murska Sobota do 18 let	16
Tabela 4: Število anketirancev razdeljenih glede na pogostost uporabe kolesarske čelade do 18 let	17
Tabela 5: Število anketirancev razdeljenih po starosti, glede na uporabo kolesarske čelade	18
Tabela 6: Število anketirancev do 18 let razdeljenih glede na vzrok uporabe kolesarske čelade	18
Tabela 7: Število anketirancev razdeljenih po starosti in glede na vzrok uporabe kolesarske čelade	19
Tabela 8: Število anketirancev razdeljenih glede na vzrok neuporabe kolesarske čelade do 18 let	20
Tabela 9: Število anketirancev razdeljenih glede na vzrok neuporabe kolesarske čelade od 11 do 18 let	21

Tabela 10: Število odgovorov anketirancev do 18 let glede na vprašanje,« Ali veš, do katerega leta je uporaba kolesarske čelade obvezna?«	23
Tabela 11: Število anketirancev razdeljenih glede na starost	23
Tabela 12: Število anketirancev razdeljenih glede na kraj bivanja v Občini Murska Sobota	24
Tabela 13: Število anketirancev razdeljenih glede na pogostost uporabe kolesarske čelade	25
Tabela 14: Število anketirancev nad 18 let, razdeljenih glede na vzrok neuporabe kolesarske čelade	26
Tabela 15: Število odgovorov anketirancev nad 18 let glede na vprašanje,« Ali veš, do katerega leta je uporaba kolesarske čelade obvezna?«	27

1 Uvod

Večino od nas že od otroštva spremljajo različna prevozna sredstva. Že v otroštvu smo se vozili v otroškem sedežu v avtu, se igrali z avtomobilčki,..... Ko smo se pogovarjale, smo se spomnile na vožnjo s kolesom pri mamici ali atiju na otroškem sedežu, kako smo brezskrbno opazovale naravo in promet. Čez čas smo se vozile že same s pomožnimi kolesci, kasneje brez njih, vse smo pa bile zelo vesele, ko smo v petem razredu dobile kolesarski izpit. Kot majhni otroci smo se vedno veselili novih, pisanih z risanimi junaki porisanih čelad, vendar je s časoma to navdušenje minilo.

Od nekdaj so nas učili, da moramo uporabljati čelado, saj je pomembna za našo varnost, na žalost pa se tega veliko ljudi v današnjem času ne zaveda in ne upošteva. Veliko tega opazimo tudi med mladostniki, mlajšimi od 18. let. Razlogov, da ne uporabljajo čelade je veliko, na primer je nimajo, je nočejo, žalostno pa je da je nekateri ne nosijo zaradi norčevanja okolice. Seveda pa tudi odrasli največkrat ne nosijo čelade.

Ravno to nas je zanimalo, zato smo se tudi odločile narediti raziskovalno nalogo. Želele smo izvedeti, kakšna je uporaba čelade med mladostniki do 18. leta in med odraslimi ter jih primerjati. Zaradi česa čelado nosijo ali je ne nosijo, kakšni so vzroki, od kje jim znanje o tem, in kaj si mislijo o tem.

Naš cilj je priti do konkretnih odgovorov na vprašanje o uporabi čelade v občini Murska Sobota, ter preveriti to na različnih starostnih nivojih.

To se nam zdi še posebej pomembno, ker so kolesarji eni izmed najbolj ogroženih udeležencev v prometu. Z anketo hočemo tudi mogoče kateremu posamezniku odpreti oči, da je kljub vsemu, varnost na prvem mestu, ne glede na okoliščine, ter da moramo paziti in skrbeti zase.

1.1 Cilji raziskovalne naloge

Pri raziskovalni nalogi si sproti postavljaš manjše cilje, ki te kasneje pripeljejo do končnega cilja.

Naš prvi cilj je bil, da sestavimo anketo, s katero smo prišle do naslednjih ciljev in rezultatov. To nam je tudi uspelo, a ciljev še ni bilo konec.

Naš naslednji cilj je bil razdelitev anket med mladoletne in odrasle in njihove odgovore analiziramo.

Sledil je cilj, da poiščemo, predelamo in raziščemo ustrezno literaturo in teorijo, ki smo jo potrebovale za nadaljnjo delo in si tudi same pridobimo nekaj znanja.

S tem je bilo uresničenih bilo uresničenih ciljev vedno več, tudi privolitev policista v sodelovanju v intervjuju.

Vsi cilji so nas skupaj z našo mentorico pripeljali do končnega cilja, združenja teoretičnega znanja z rezultati raziskav, ter izjavami in odgovori policista ter uspešnega zaključka naše raziskovalne naloge.

Najpomembnejši cilj pa je bil ugotoviti pogostost uporabe kolesarske čelade v občini Murska Sobota v posameznih starostnih skupinah in krajih, ter poznavanje zakona o uporabi kolesarske čelade in ozavestiti ljudi k večji varnosti v prometu.

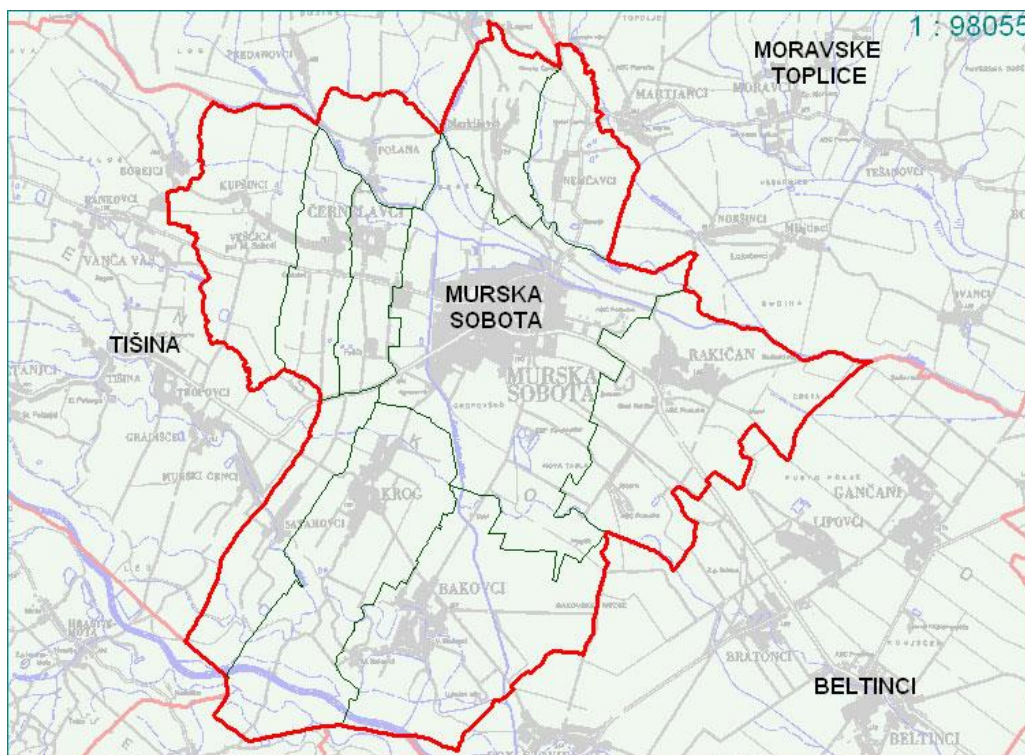
1.2 Raziskovalne hipoteze

- 1. Uporaba kolesarske čelade do 10. leta starosti, je redna.**
- 2. Otroci do 10. leta starosti uporabljajo kolesarsko čelado zaradi obveznosti.**
- 3. Uporaba kolesarske čelade je zelo redka pri odraslih in najstnikih.**
- 4. Kolesarji najstniki ne uporabljajo kolesarske čelade, zaradi norčevanja okolice, kolesarji od 18. leta naprej, pa ker ne čutijo potrebe.**
- 5. Poznavanje zakonu o uporabi kolesarske čelade, je večje pri kolesarjih nad 18 let.**

2 MESTNA OBČINA MURSKA SOBOTA

Mestna občina Murska Sobota je bila ustanovljena leta 1995, natančneje 1. januarja. Že od nekdaj je bila pomembno trgovsko in prometno središče, nekaj časa je spadala med Madžare, nato se je pa osamosvojila.

Kraji v občini Murska Sobota so: Murska Sobota, Bakovci, Černelavci, Krog, Kupšinci, Markišavci, Nemčavci, Polana, Pušča, Rakičan, Satahovci in Veščica. Njena površina znaša 64 km² 44 ha 29 arov, obseg občinske meje je 48.820 metra in leži na nadmorski višini 190 metrom. Po izračunih januarja 2019 ima občina 18.730 prebivalcev.

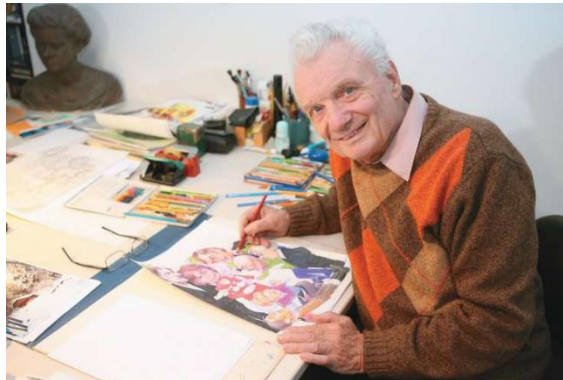


Slika 1: Zeljevid Mestne občine Murska Sobota (vir: <https://www.kam.si/obcina-murska-sobota/>)

Občina ima več občinskih praznikov, med njimi najpomembnejši je: Občinski praznik Mestne občine Murska Sobota, ki se praznuje 16. julija in je povezan z datumom listine iz leta 1348, v kateri s prvič omenja kraj z imenom Muraszombatha. Praznujejo se tudi različni sejmi med njimi Miklavžev sejem in Trejzino senje.

Zdajšnji župan je dr. Aleksander Jevšek, podžupan pa je Zoran Hobljaj. V njeni zgodovini se je zvrstilo 22 županov. V Murski Soboti pa se je rodilo tudi mnogo znanih osebnosti. Med njimi najbolj znani: Jože Kološa-Kološ (1920-1999), umetniški fotograf; Miki

Muster (1925), kipar in slikar risank; Sandi Červek (1960), akademski slikar in Miška Baranja (1920-1993), glasbenik in cimbalist.



Slika 2: Kipar in slikar Miki Muster (vir: <https://reporter.si/clanek/magazin/umrl-je-legendarni-miki-muster-637337>)

Zelo aktivna je tudi na izobraževalnem, kulturnem in športnem vidiku. Ima več vrtcev, 3 OŠ, več srednjih šol, grad MS, trg,..... V njej deluje več športnih klubov vse od tenisa, odbojke in do plesa, najbolj pa je znana po nogometnem klubu Mura. (vir: <https://www.murska-sobota.si/>)

3 KOLESAR

Kolesarji so eni izmed najbolj ogroženih udeležencev v prometu. Včasih so se kolesa zelo razlikovala od današnjih z njimi pa tudi način vožnje. Pogosto so imele eno kolo večje od drugega kar se je pa sčasoma spremenilo. Za varno vožnjo morajo imeti varno kolo, čelado, seveda pa tudi znanje o varni vožnji s kolesom. (Breznik, 2017)



Slika 3: Kolesar s kolesarsko čelado (vir: <https://podpora.sio.si/kolesar/>)

3.1 Sedenje na kolesu

Sedež mora biti nastavljen po višini tako, da se z iztegnjeno nogo s konicami prstov kolesar dotika tal oz. da jr noga rahlo pokrčena pri najnižjem položaju pedala. Zgornji rob sedeža mora biti vodoraven, hrbet pa mora biti v tem položaju rahlo upognjen naprej. Če sedež ni nastavljen pravilno lahko kolesar pri previsokem sedežu težje doseže tla in težje upravlja kolo. Pri prenizko nastavljenem sedežu pa kolesarjenje predstavlja večji napor, ker kolesar težje upravlja kolo. Ko je kolo pravilno nastavljeno je kolesar bolj stabilen in lažje upravlja kolo. (Breznik, 2017)

3.2 Položaj kolesarja na kolesu

Kolesar mora sedeti čim bolj zravnano. Če je telo na kolesu nagnjeno naprej položaj bolj obremenjuje roke in je manj ugoden za hrbtenične medvretenčne ploščice oz. diske. Najbolj neugoden položaj je na dirkalnih/tekmovalnih kolesih saj na hrbtenico delujejo zelo neugodne sile in obremenitve. Tak položaj je priporočen le za zelo izkušene kolesarje in kolesarje tekmovalce. (Breznik, 2017)

3.3 Držanje krmila in pravilni položaj rok

Razdalja sedeža do krmila mora med vožnjo dopuščati takšen položaj komolcev da so rahlo pokrčeni. Krmilo naj nebi bilo preveč zavito saj je drža rok na tako oblikovanem krmilu utrujajoča že po krajši vožnji. Priporočljivo je da so na krmilu ročaji izdelani iz mehkega materiala, saj nato delujejo tudi kot blažilniki. Če ima kolesar med vožnjo roke iztegnjene se vse neravnine na podlagi kot udarne vibracije prenesejo na kolesarjevo kolo. Rahlo pokrčene roke vzmetene prednje vilice na kolesu in na kakršen koli način vzmeten sedežni del delujejo kot blažilniki teh vibracij in tresljajev. (Breznik, 2017)

3.4 Vrtenje pedal

Najbolje je, da so stopala na pedalih vzporedna s smerjo vožnje oziroma pravokotna na površino pedala. Vrtenje pedalov bi naj bilo izvedeno s prednjim delom stopal. Ko je pedal kolesa v spodnjem položaju mora biti noga rahlo pokrčena. (Breznik, 2017)

3.5 Vožnja po kolesarski poti ali stezi

Kolesarska pot je za kolesarje najvarnejša prometna površina. Je popolnoma ločena od vozišča, označena s prometnim znakom kolesarska pot ali steza, ter velikokrat speljana posebej in oddaljena od vozišča. Po njej smejo voziti le kolesarji in vozniki mopedov katerih konstrukcijsko določena hitrost ne presega 25 km/h. Če je kolesarska pot zadosti široka smeta na njej voziti dva kolesarja vzporedno. Na žalost je takih površin pri nas zelo malo uporabljajo pa jo tudi drugi udeleženci prometa. (Breznik, 2017)

4 KOLESARSKA ČELADA

Kolesar nima okoli sebe nobenega ščita kot ga ima npr. voznik avtomobila. Kolesarji lahko uporabljajo posebna oblačila s ščitniki ali ščitnike, ki so namenjeni rolkarjem. Kolesarska čelada pa je skoraj edini in najpomembnejši varnostni in ščitni element pri kolesarjenju. (Breznik, 2017)

4.1 Kakšna naj bo kolesarska čelada

Kolesarska čelada mora biti dovolj velika in udobna, da kolesar nima občutka utesnjenosti. Premajhna čelada lahko povzroča bolečine. Čelada mora nuditi dobro zaščito od čela pa vse do zadnjega dela glave, ne sme prekriti ušes in ne ovirati vidnega polja kolesarja. Med vožnjo mora biti vedno zapeta. Trakovi za zapenjanje morajo biti vedno pravilno nastavljeni in napeti. Velikost čelade in pravilno napetost trakov preizkusimo tako da glavo močneje stremo oz. krožno sunemo v desno ali levo. Če med tem čelada na glavi zaniha ali opleta, je le-ta prevelika oz. so trakovi premalo napeti. S pomočjo posebnih vstavkov, ki so snemljivi lahko čelado še bolj natančno prilagodimo velikosti glave. Kolesarska čelada naj nebi bila težja od 300 gramov in imeti mora v Republiki Sloveniji priznan atest. Z raznimi odprtini na čeladi mora biti zagotovljeno dobro prezračevanje prostora med glavo in notranjim delom čelade. Kolesarska čelada naj bo čim bolj svetle ali signalne barve, saj to še dodatno pripomore k boljši vidnosti in varnosti kolesarja. Čelado moramo zamenjati po vsaki poškodbi. (Breznik, 2017)



Slika 4: Pravilno nameščena kolesarska čelada (vir<https://siol.net/avtomoto/vozimo-pametno/ali-znate-pravilno-namestiti-kolesarsko-celado-441527>:)

4.2 34. člen zakona o pravilih cestnega prometa (zaščitna čelada)

(1) Voznik in potnik na mopedu, lahkem štirikolesu, motornem kolesu, trikolesu in štirikolesu brez zaprte kabine mora med vožnjo nositi na glavi ustrezno pripeto homologirano zaščitno motoristično čelado.

(2) Ne glede na določbo prejšnjega odstavka homologirane zaščitne motoristične čelade ni treba uporabljati vozniku in potniku na vozilu z vgrajenim zadrževalnim sistemom, ki izpolnjuje pogoje, predpisane s posebnim predpisom, kadar uporabljata v vozilo vgrajeni zadrževalni sistem, voznik in potnik na mopedu, katerega konstrukcijsko določena hitrost ne presega 25 km/h, pa imata lahko namesto homologirane zaščitne motoristične čelade ustrezno pripeto zaščitno kolesarsko čelado.

(3) Voznik in potnik na kolesu morata imeti do dopolnjenega 18. leta starosti med vožnjo ustrezno pripeto zaščitno kolesarsko čelado.

(4) Jahač mora imeti med ježo na glavi zaščitno čelado.

(5) Z globo 120 eurov se kaznuje za prekršek:

1. voznik ali potnik na kolesu, mopedu, lahkem štirikolesu, motornem kolesu, trikolesu ali štirikolesu brez zaprte kabine, ki ravna v nasprotju z določbo prvega ali tretjega odstavka tega člena,

2. jahač, ki ravna v nasprotju z določbo četrtega odstavka tega člena,

3. starš, skrbnik, rejnik ali spremljevalec otroka, kadar otrok ravna v nasprotju z določbo prvega, tretjega ali četrtega odstavka tega člena.

(vir: <http://www.pisrs.si/Pis.web/pregledPredpisa?id=ZAKO5793#>)

5 OPIS DELA IN METODE

5.1 Opis dela

Že dolgo smo si želele narediti raziskovalno nalogo. Letos pa nas je k sodelovanju povabila mentorica. Tema se nam je zdela zanimiva, zato smo takoj bile za in smo že začele načrtovati raziskovalno nalogo.

Kot prvo smo se posvetile sestavi ankete in iskanju teorije. Po razdelitvi anket je sledilo analiziranje, preverjanje, sortiranje in štetje anket, mentorica pa nam je pomagala tudi pri grafih.

Na vabilo k sodelovanju se je odzval tudi policist Tomaž Trajbarič, ki nam je z veseljem odgovoril na naša vprašanja, potrdil nekatere rezultate in hipoteze in s tem prispeval k še trdnejšim dokazom.

Na koncu je bilo potrebno teorijo združiti z rezultati raziskav in vse skupaj strniti v pisno obliko, ter dodati še nekaj rubrik in dodatkov.

Za naše delo smo se zelo potrudile in žrtvovale tudi naš prosti čas, zato upamo, da bo to začutil tudi bralec naše raziskovalne naloge in v njo zaupal tako kot smo v njo mi ves čas in smo na njo zelo ponosne.

5.2 Metode dela

Pri izdelavi raziskovalne naloge smo uporabile več različnih metod. To so metoda virov, intervjuja, opazovanje in statistična obdelava podatkov.

Za iskanje in pridobivanje teoretičnega znanja smo uporabile metodo pisnih virov, zato smo v nadaljevanju navedle tudi njihove avtorje.

Pri eksperimentalnem in raziskovalnem delu pa smo delale z metodo ankete, opazovanja in intervjuja, pri katerem smo k sodelovanju povabile policista Tomaža Trajbariča.

Kot zadnjo pa smo uporabile statistično metodo in z njo obdelale rezultate anketirancev in prišle do končnih zaključkov.

6 REZULTATI

6.1 OPAZOVANJE – štetje prometa

Opazovanje smo izvedle na tri različne načine. Na vseh osnovnih in srednjih šolah, krajih v Mestni občini Murska Sobota in vsakodnevno med vsakdanjimi opravili (pot v šolo, popoldanske obveznosti, nedeljski izleti, vsakodnevno kolesarjenje,.....)

Pri opazovanju prometa smo preštlevale:

- uporaba čelade pri otrocih od 1 - 10 let;
- uporaba čelade pri mladostnikih od 11 - 18 let;
- uporaba čelade pri odraslih.

Tabela 1: Število kolesarjev glede na starost, ki uporabljajo ali ne uporabljajo kolesarsko čelado

STAROST	1-10	11-18	18+
DA	51	75	23
NE	6	63	85

Graf 1 : Število kolesarjev glede na starost, ki uporabljajo ali ne uporabljajo kolesarsko čelado

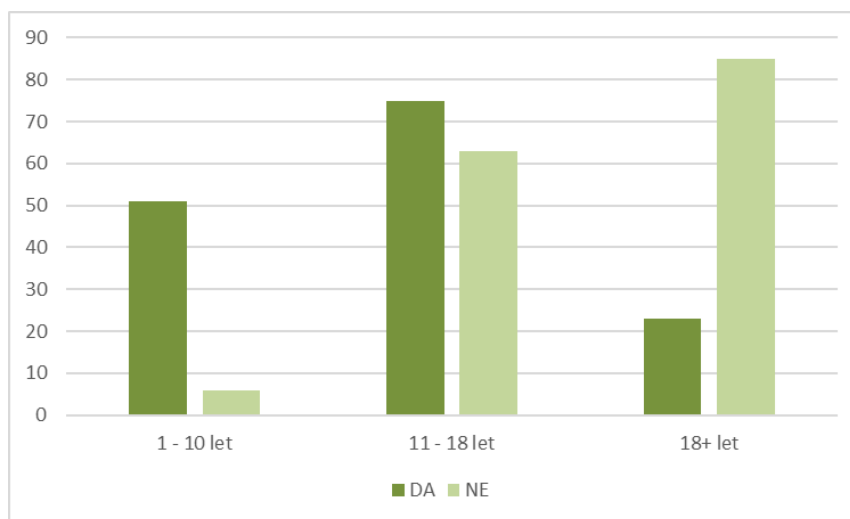


Tabela 1 in graf 1 nam predstavljata, da 89 % kolesarjev do 10 let, 54 % kolesarjev od 10 do 18 let in samo 21 % kolesarjev nad 18 let, uporablja kolesarsko čelado.

6.2 ANKETA

Po predelanem in napisanem uvodnem – teoretičnem delu in začetnem opazovanju kolesarjev, smo še sestavile vprašalnik o uporabi kolesarske čelade v Mestni občini Murska Sobota. Žele smo dobi še bolj natančne in oprijemljive podatke, za potrditev naših hipotez. Sestavile smo dva vprašalnika. Eden je bil za pod 18 let in je vseboval vprašanja o starosti, kraju bivanja, uporabi kolesarske čelade in vzroki za to, ter vprašanje o zakonu o uporabi čelade. Druga anketa se je navezovala na ljudi starejše od 18 let in je prav tako vsebovala vprašanje o starosti, kraju bivanja, uporabi kolesarske čelade in vzroki za to in znanje o zakonu o uporabi čelade. Edina razlika je bila v tem, da je anketa pod 18 let vsebovala še vprašanje, zakaj nosijo čelado.

6.2.1 Vprašalnik za starost do 18. let

Vprašalnike za starost do 18 let smo razdelile po vse osnovnih šolah Mestne občine Murska Sobota, na Gimnaziji Murska Sobota in na Srednji poklicni in tehnični šoli Murska Sobota. Vrnjenih smo dobile 268 izpolnjenih vprašalnikov.

Tabela 2: Število anketirancev razdeljenih glede na starost do 18 let

STAROST	0-6	7	8	9	10	11	12	13	14	15	16	17
ŠT. OSEB	11	34	23	32	29	19	36	20	11	13	18	12

Graf 2: Število anketirancev razdeljenih glede na starost do 18 let

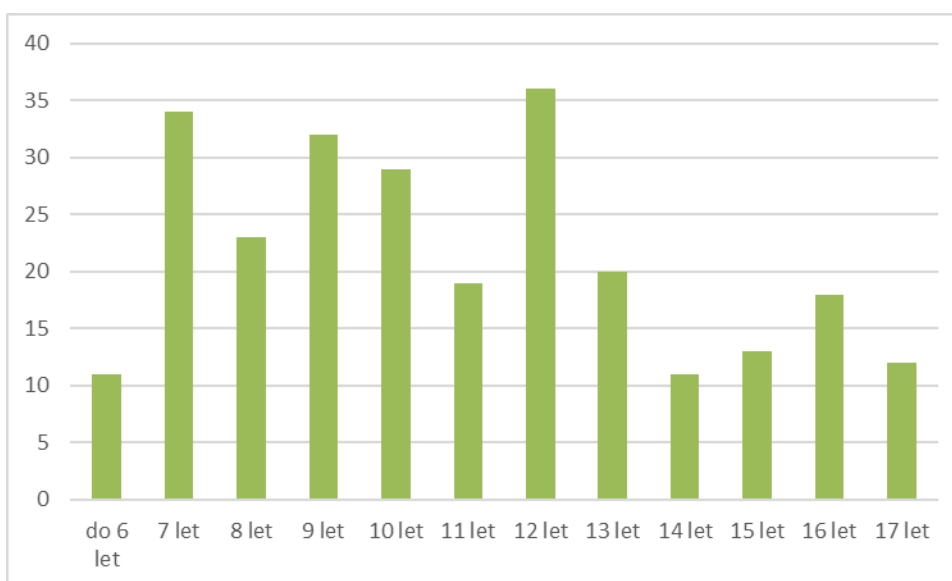


Tabela 2 in graf 2 nam prikazujeta število anketirancev razdeljenih glede na starost in sicer do 18 let. Vseh anketirancev je 268.

Tabela 3: Število anketirancev razdeljenih glede na kraj bivanja v Občini Murska Sobota do 18 let

KRAJ	Murska Sobota	Černelavci	Veščica	Krog	Satahovci	Kupšinci
ŠTEVILO	150	40	12	2	0	13

KRAJ	Nemčavci	Markišavci	Polana	Pušča	Rakičan	Bakovci
ŠTEVILO	14	9	7	4	4	3

Graf 3: Število anketirancev razdeljenih glede na kraj bivanja v Občini Murska Sobota do 18 let

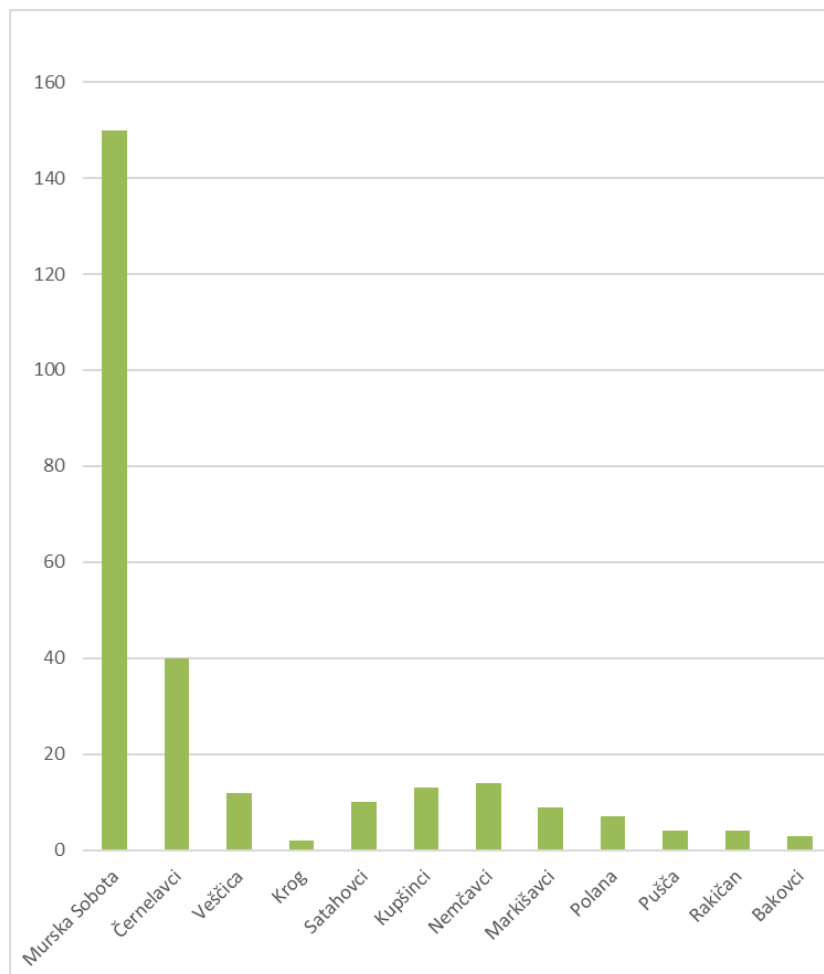


Tabela 3 in graf 3 nam prikazujeta število anketirancev razdeljenih glede na kraj bivanja v Občini Murska Sobota.

Tabela 4: Število anketirancev razdeljenih glede na pogostost uporabe kolesarske čelade do 18 let

	VEDNO	POGOSTO	VČASIH	REDKO	NIKOLI
ŠTEVILO	170	22	14	15	37

Graf 4: Število anketirancev razdeljenih glede na pogostost uporabe kolesarske čelade do 18 let

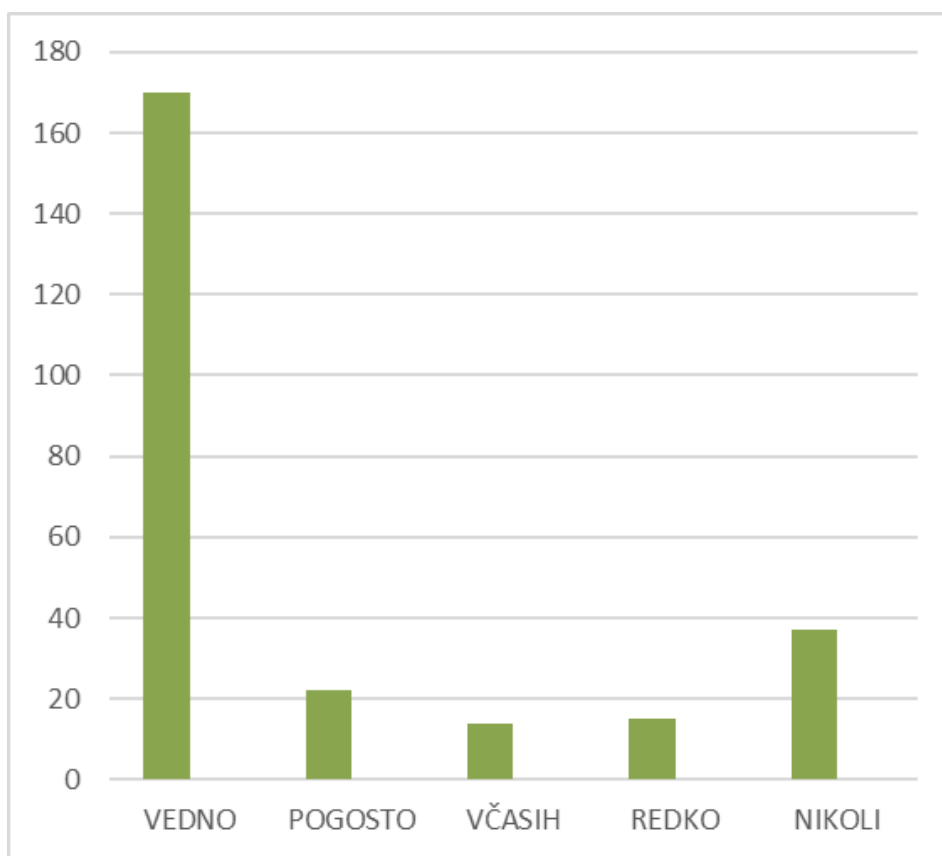


Tabela 4 in graf 4 nam prikazujeta število anketirancev glede na pogostost uporabe kolesarske čelade. 63 % anketirancev starih do 18 let, nosi vedno kolesarsko čelado. 14 % anketirancev do 18 let, pa ne nosi nikoli kolesarske čelade.

Tabela 5: Število anketirancev razdeljenih po starosti, glede na uporabo kolesarske čelade

	0-6	7	8	9	10	11	12	13	14	15	16	17
VEDNO	11	27	20	29	22	13	24	8	4	7	0	0
POGOSTO		1	1	3	4	3	7	5	1	0	0	0
VČASIH		5	1		3	1	3	2	0	0	2	0
REDKO			1		0	2	1	1	0	3	3	3
NIKOLI			0		0		1	4	2	1	5	9

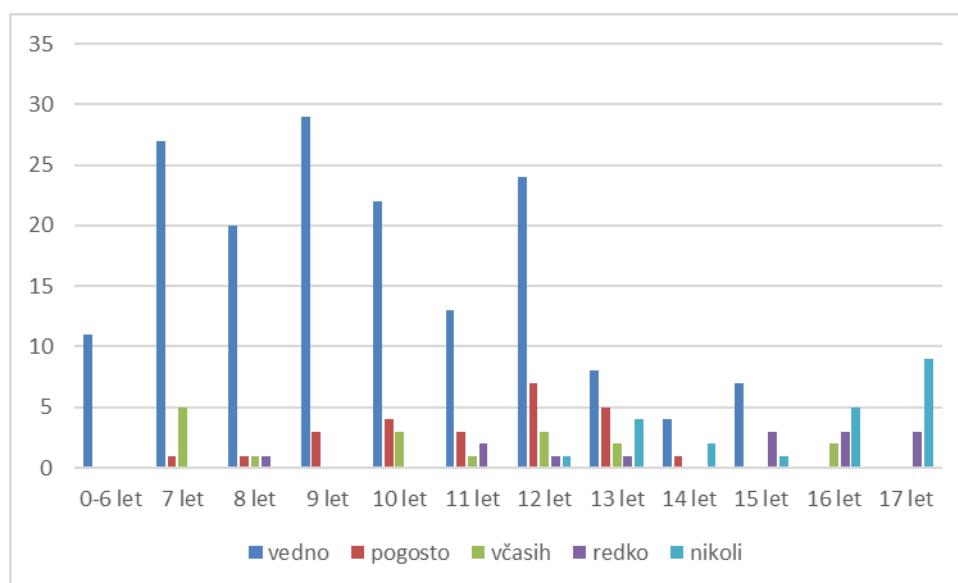
Graf 5: Število anketirancev razdeljenih po starosti, glede na uporabo kolesarske čelade

Tabela 5 in graf 5 nam prikazujeta uporabo kolesarske čelade. Anketiranci so razdeljeni glede na starost.

Tabela 6: Število anketirancev do 18 let razdeljenih glede na vzrok uporabe kolesarske čelade

	ZARADI VARNOSTI	ZARADI OBVEZNOSTI	ZARADI VARNOSTI IN OBVEZNOSTI	DRUGO
ŠTEVILO	87	7	106	2

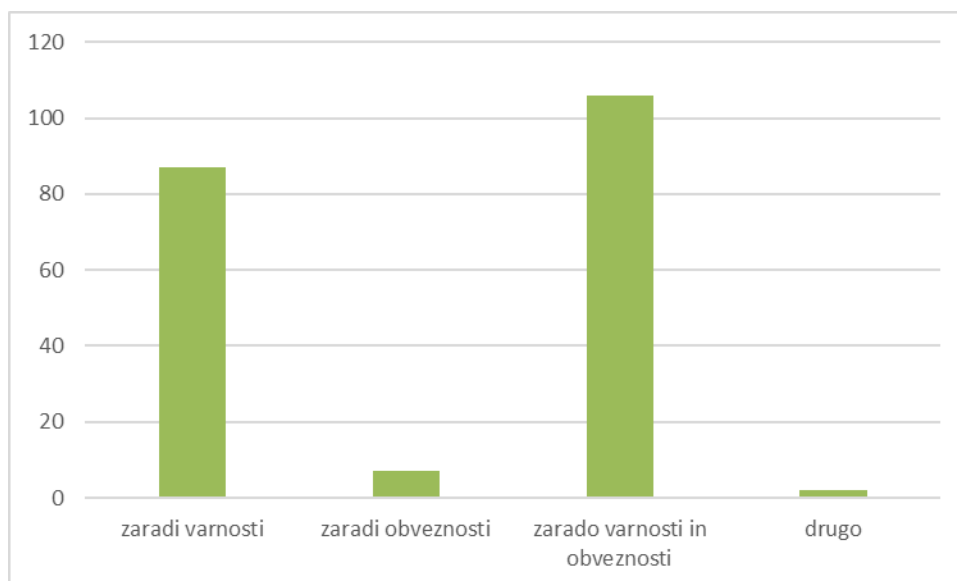
Graf 6: Število anketirancev do 18 let razdeljenih glede na vzrok uporabe kolesarske čelade

Tabela 6 in graf 6 nam prikazujeta razdelitev anketirancev glede na vzrok uporabe kolesarske čelade. 40 % anketirancev uporablja kolesarsko čelado zaradi varnosti in ker je uporaba obvezna, 32 % anketirancev uporablja kolesarsko čelado zaradi varnosti in 3 % anketirancev uporablja kolesarsko čelado, ker je uporaba obvezna.

Tabela 7: Število anketirancev razdeljenih po starosti in glede na vzrok uporabe kolesarske čelade

	0-6	7	8	9	10	11	12	13	14	15	16	17
ZARADI VARNOSTI	4	16	8	16	13	7	12	6	1	7	7	4
ZARADI OBVEZNOSTI	0	0	5	5	3	4	8	5	5	3	2	2
ZARADI VARNOSTI IN OBVEZNOSTI	7	15	10	11	13	8	16	9	1	1	1	6

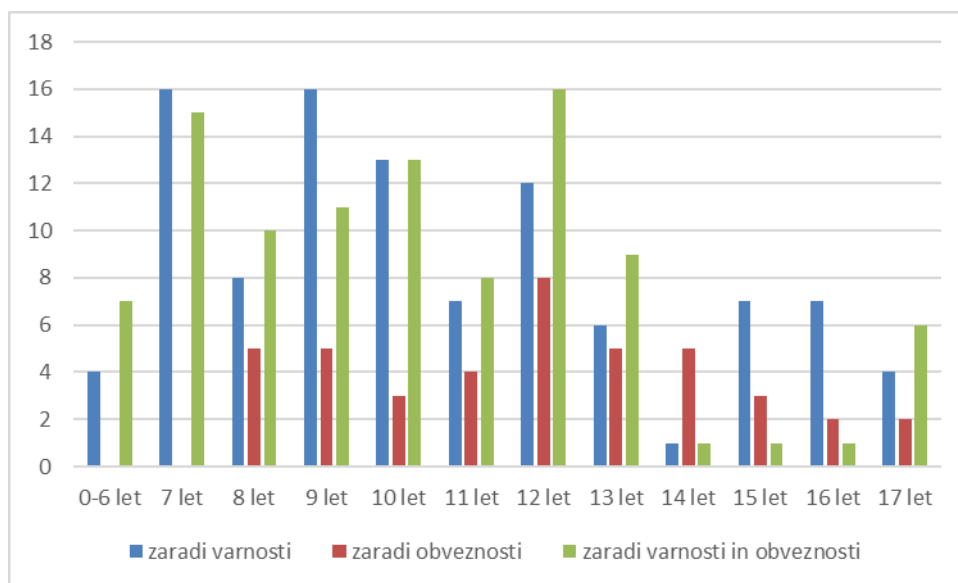
Graf 7: Število anketirancev razdeljenih po starosti in glede na vzrok uporabe kolesarske čelade

Tabela 7 in graf 7 predstavljata razdelitev anketirancev po starosti, glede na vzrok uporabe kolesarske čelade.

Tabela 8: Število anketirancev razdeljenih glede na vzrok neuporabe kolesarske čelade do 18 let

	JE NIMAM	NIMAM POTREBE	POČUTIM SE VARNEGA TUDI BREZ NJE	ZARADI FRIZURE	ZARADI NORČEVANJA OKOLICE	DRUGO
ŠTEVILO	10	17	23	11	6	0

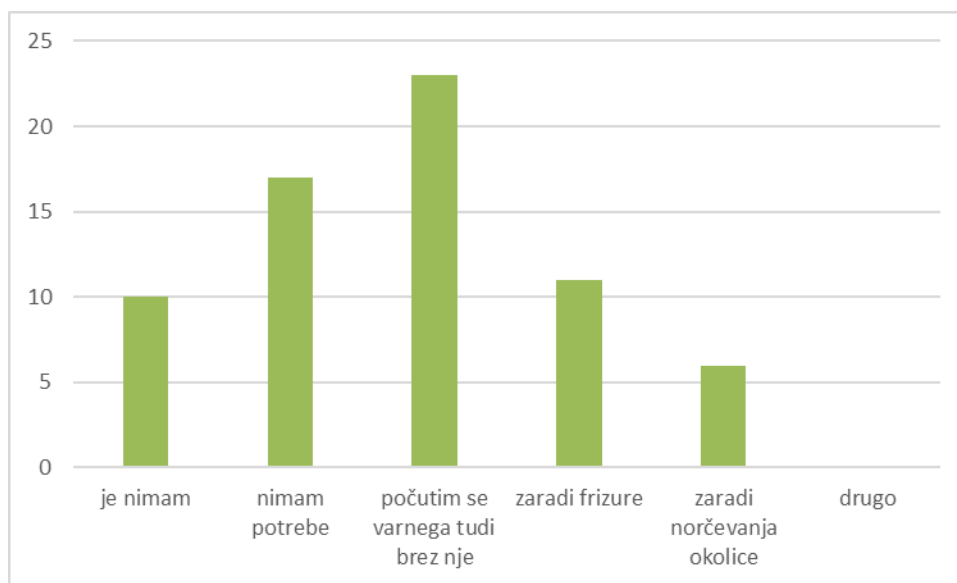
Graf 8: Število anketirancev razdeljenih glede na vzrok neuporabe kolesarske čelade do 18 let

Tabela 8 in graf 8 nam prikazujeta razdelitev anketirancev glede na vzrok neuporabe kolesarske čelade. 34 % anketiranec do 18 let, ki ne uporabljajo kolesarske čelade, so navedli vzrok, da se počutijo varnega tudi brez nje. 25 % anketirancev so navedlo vzrok, da je ne potrebujejo, 16 % je navedlo vzrok, da si pokvariyo frizuro, 15 % anketirancev je navedlo, da sploh nimajo kolesarske čelade in 9 % anketirancev je navedlo vzrok neuporabe kolesarske čelade, zaradi norčevanja okolice.

Tabela 9: Število anketirancev razdeljenih glede na vzrok neuporabe kolesarske čelade od 11 do 18 let

	JE NIMAM	NIMAM POTREBE	POČUTIM SE VARNEGA TUDI BREZ NJE	ZARADI FRIZURE	ZARADI NORČEVANJA OKOLICE	DRUGO
ŠTEVILO	7	9	15	8	4	0

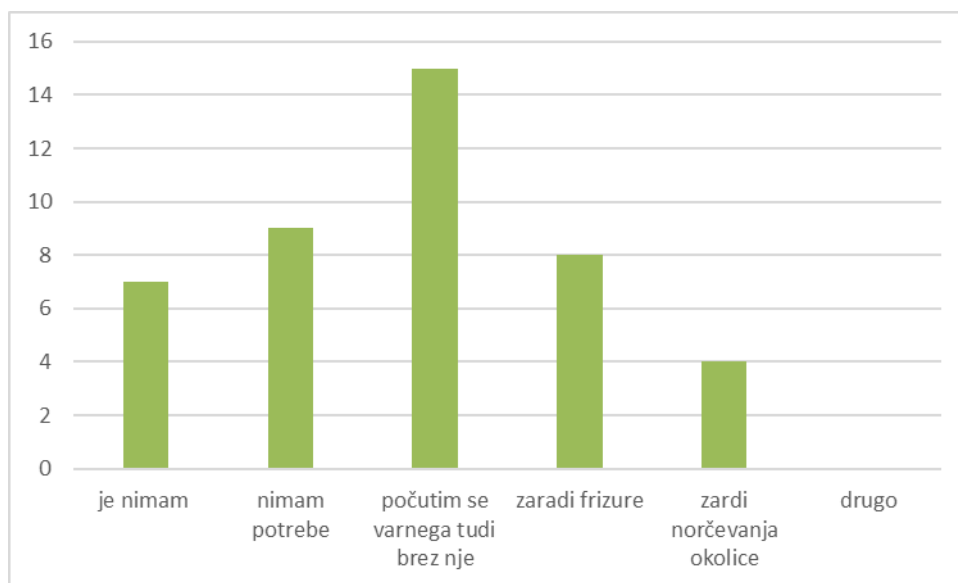
Graf 9: Število anketirancev razdeljenih glede na vzrok neuporabe kolesarske čelade od 11 do 18 let

Tabela 9 in graf 9 nam prikazujeta razdelitev anketirancev starih od 11 do 18 let, glede na vzrok neuporabe kolesarske čelade. 35 % anketirancev je ne uporablja, ker se počutijo varnega tudi brez nje, 21 % anketirancev nima potrebe po uporabi kolesarske čelade, 19 % anketirancev ne uporablja kolesarsko čelado, zaradi frizure, 16 % anketirancev ne uporablja kolesarske čelade, ker je nima in 9,3 % anketirancev je uporablja kolesarske čelade, zaradi norčevanja okolice.

Tabela 10: Število odgovorov anketirancev do 18 let glede na vprašanje, »Ali veš, do katerega leta je uporaba kolesarske čelade obvezna?«

	DO 6 LET	DO 15 LET	DO 18 LET	DO 21 LET
ŠTEVILO	8	64	180	16

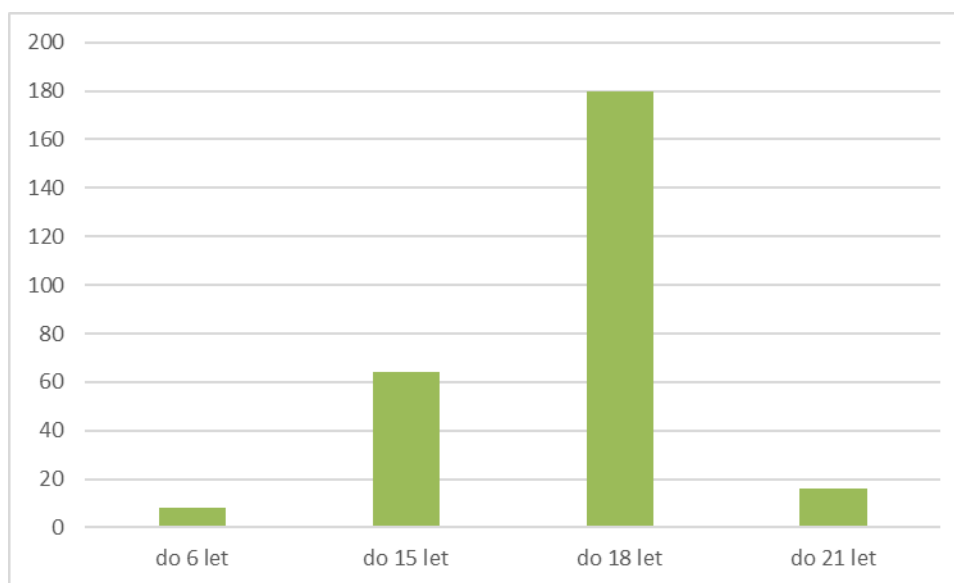
Graf 10: Število odgovorov anketirancev do 18 let glede na vprašanje, »Ali veš, do katerega leta je uporaba kolesarske čelade obvezna?«

Tabela 10 in graf 10 nam prikazujeta odgovore na vprašanje: »Ali veš, do katerega leta je uporaba kolesarske čelade obvezna?«

Iz tabele in grafa lahko vidimo, da je 67 % anketirancev do 18 let odgovorila prav in sicer do 18. leta.

6.2.2 Vprašalnik za starost nad 18 let

Vprašalnike za anketirancev stare nad 18 let smo razdelile na vse mogoče lokacije v Občini Murska Sobota. Vrnjenih smo dobile 102 vprašalnika.

Tabela 11: Število anketirancev razdeljenih glede na starost

STAROST	18-20	21-30	31-40	41-50	51-60	61-70	71-80	81+
ŠT. OSEB	17	8	15	21	12	8	7	4

Graf 11: Število anketirancev razdeljenih glede na starost

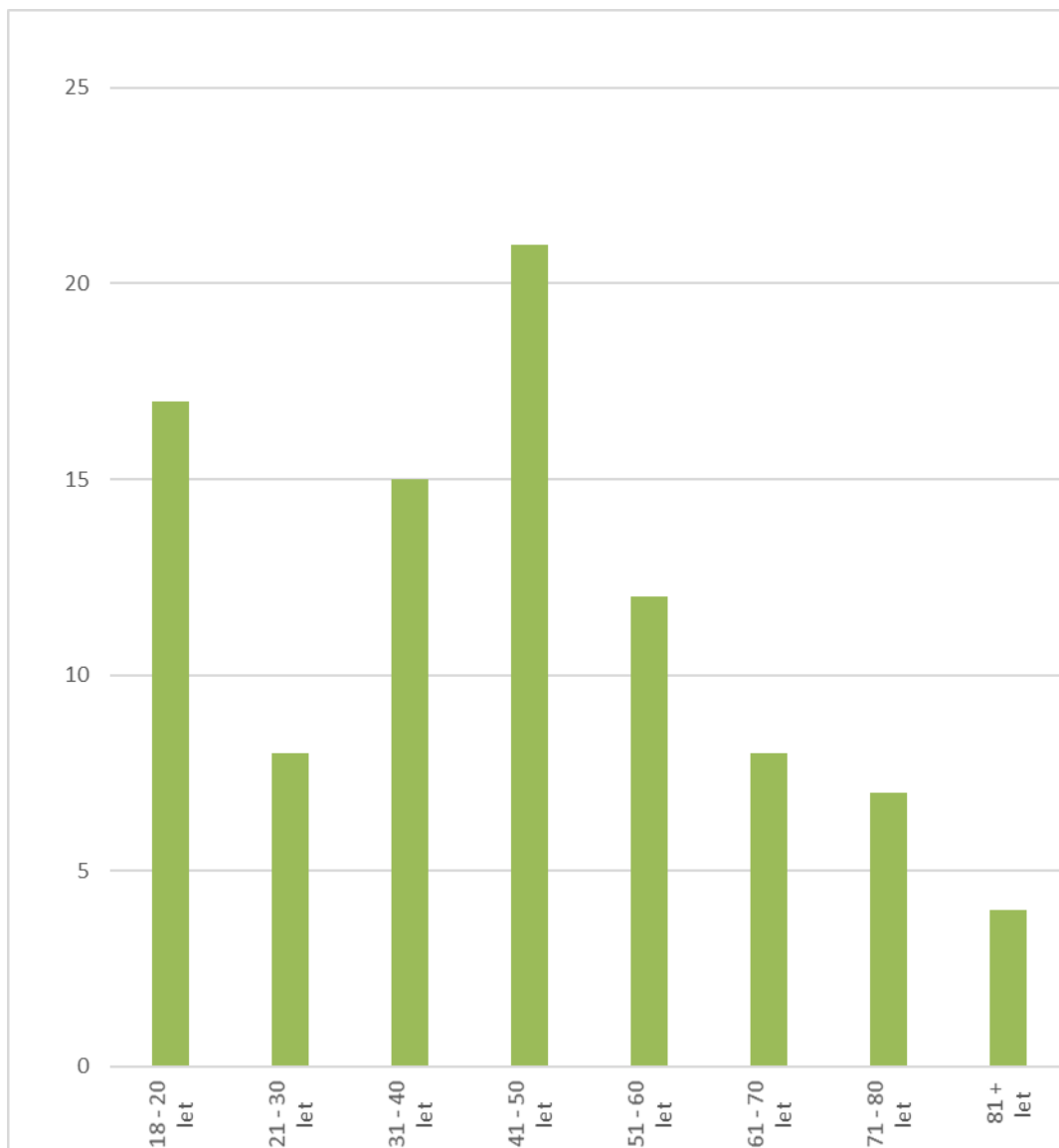


Tabela 11 in graf 11 nam prikazujeta število anketirancev razdeljenih glede na starost in sicer nad 18 let. Vseh anketirancev je 102.

Tabela 12: Število anketirancev razdeljenih glede na kraj bivanja v Občini Murska Sobota

KRAJ	Murska Sobota	Černelavci	Veščica	Krog	Satahovci	Kupšinci
ŠTEVILO	23	8	12	6	3	6

KRAJ	Nemčavci	Markišavci	Polana	Pušča	Rakičan	Bakovci
ŠTEVILO	10	6	16	2	2	8

Graf 12 : Število anketirancev razdeljenih glede na kraj bivanja v Občini Murska Sobota

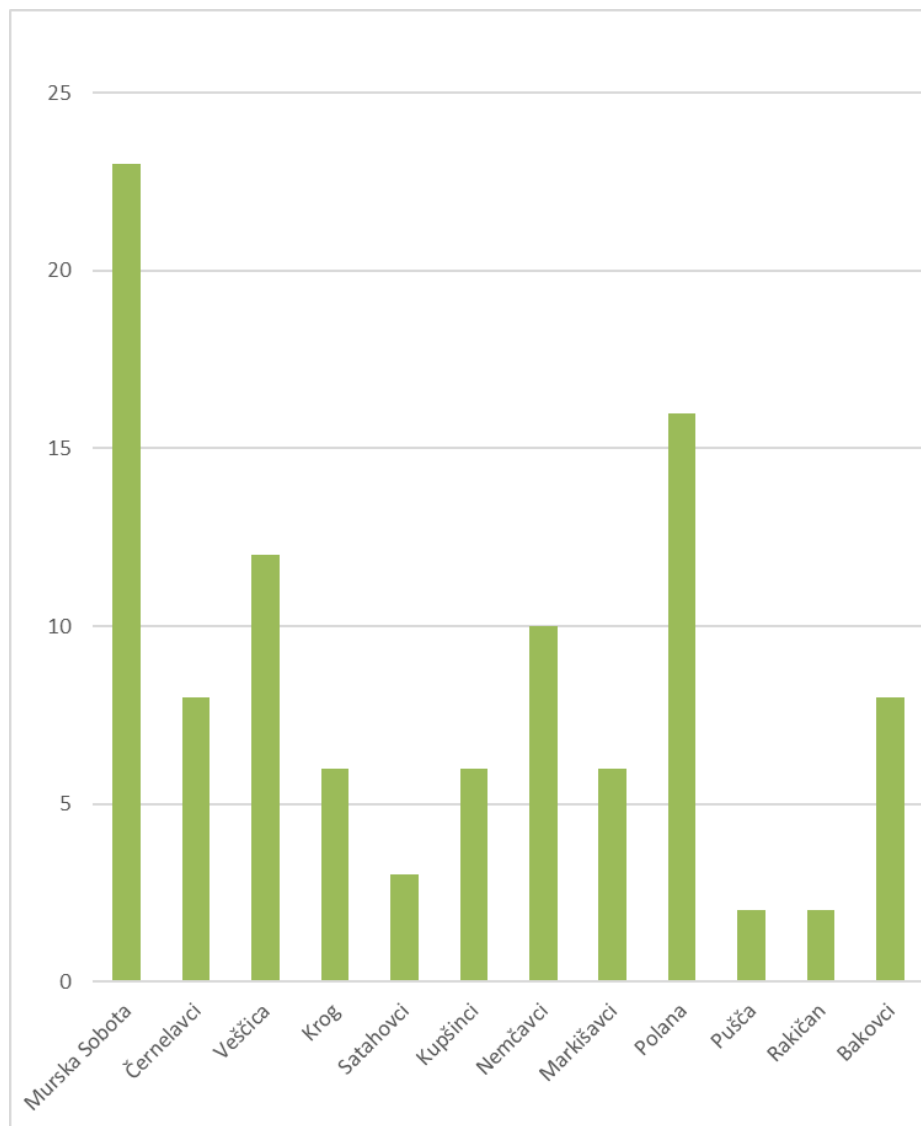


Tabela 12 in graf 12 nam prikazujeta število anketirancev razdeljenih glede na kraj bivanja v Občini Murska Sobota.

Tabela 13: Število anketirancev razdeljenih glede na pogostost uporabe kolesarske čelade

	VEDNO	POGOSTO	VČASIH	REDKO	NIKOLI
ŠTEVILO	4	10	18	30	40

Graf 13: Število anketirancev razdeljenih glede na pogostost uporabe kolesarske čelade

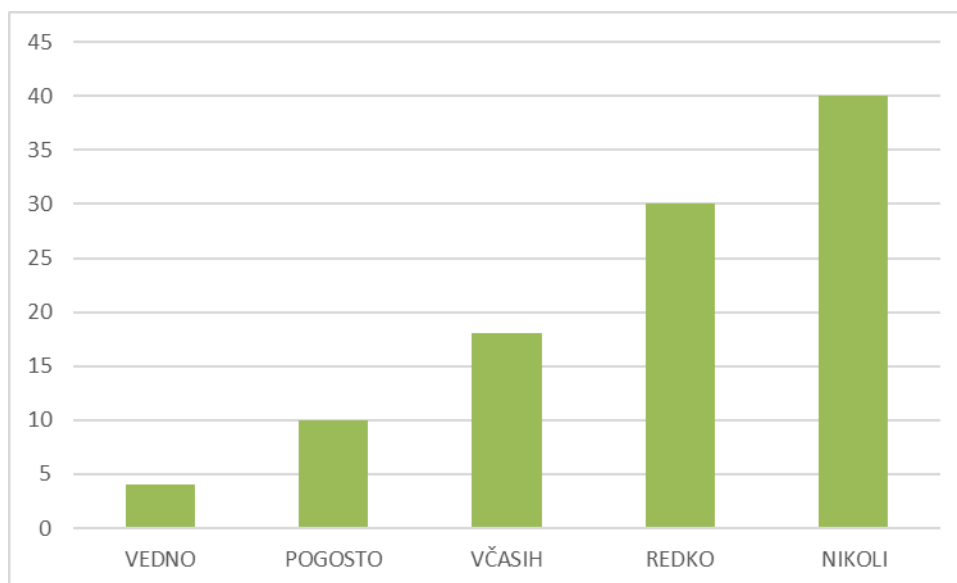


Tabela 13 in graf 13 nam prikazujeta število anketirancev glede na pogostost uporabe kolesarske čelade. Le 4 % anketirancev starih nad 18 let, nosi vedno kolesarsko čelado. 40 % anketirancev nad 18 let, pa ne nosi nikoli kolesarske čelade. 29 % anketirancev nosi redko kolesarsko čelado in 18 % anketirancev nosi včasih kolesarsko čelado.

Tabela 14: Število anketirancev nad 18 let, razdeljenih glede na vzrok neuporabe kolesarske čelade

	NI OBVEZNO	JE NIMAM	NIMAM POTREBE	POČUTIM SE VARNEGA TUDI BREZ NJE	DRUGO
ŠTEVILO	30	19	18	21	0

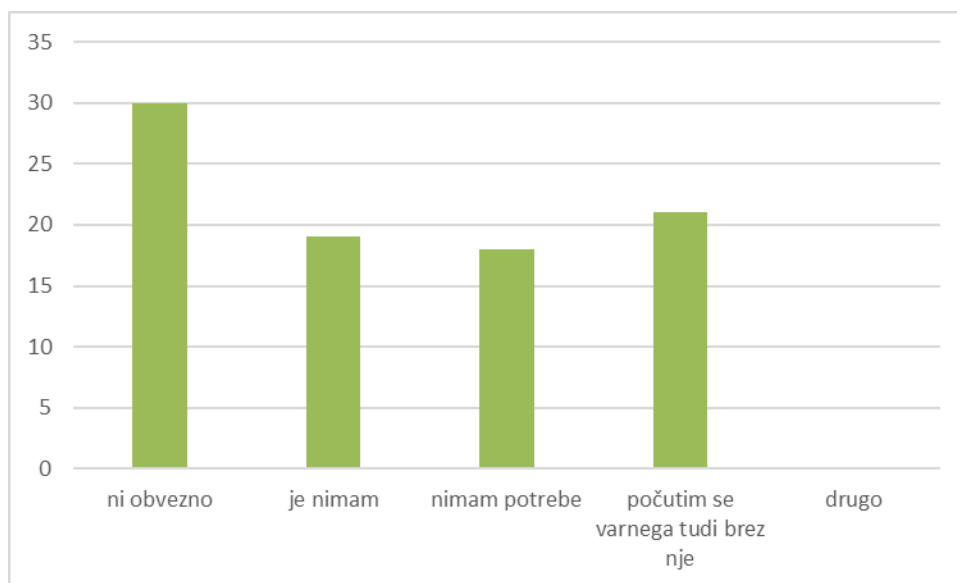
Graf 14: Število anketirancev nad 18 let, razdeljenih glede na vzrok neuporabe kolesarske čelade

Tabela 14 in graf 14 nam prikazujeta razdelitev anketirancev glede vzroka neuporabe kolesarske čelade. Najpogostejši vzrok, kar je navedlo 34 % anketirancev, je da uporaba ni obvezna, 24 % anketirancev se počuti varne tudi brez uporabe kolesarske čelade, 22 % anketirancev sploh nima kolesarske čelade in 20 % anketirancev ne čuti potrebe po uporabi kolesarske čelade.

Tabela 15: Število odgovorov anketirancev nad 18 let glede na vprašanje,« Ali veš, do katerega leta je uporaba kolesarske čelade obvezna?«

	DO 6 LET	DO 15 LET	DO 18 LET	DO 21 LET
ŠTEVILO	7	53	39	3

Graf 15: Število odgovorov anketirancev do 18 let glede na vprašanje, »Ali veš, do katerega leta je uporaba kolesarske čelade obvezna?«

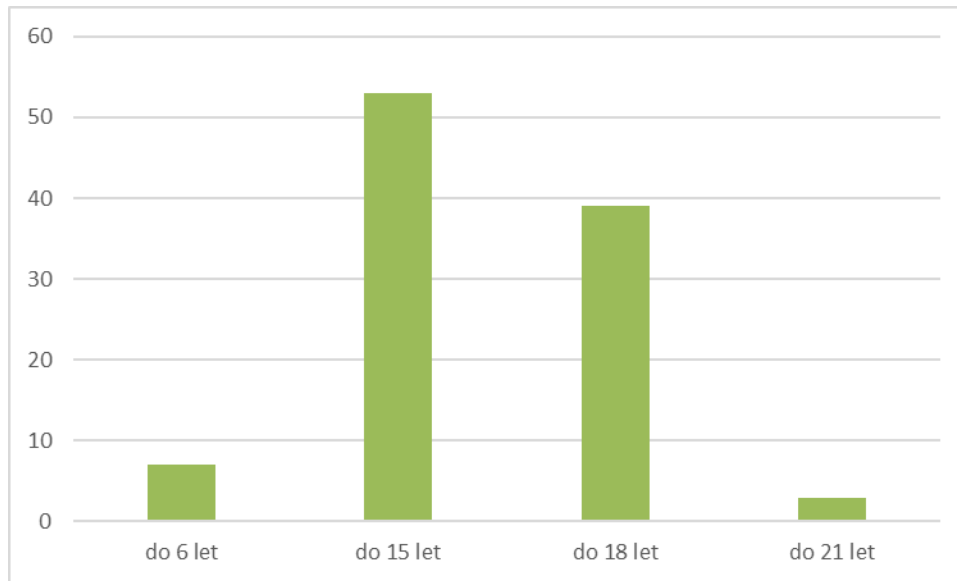


Tabela 15 in graf 15 nam prikazujeta odgovore na vprašanje: »Ali veš, do katerega leta je uporaba kolesarske čelade obvezna?«

Iz tabele in grafa lahko vidimo, da je le 38 % anketirancev nad 18 let odgovorilo prav in sicer do 18. leta.

6.3 INTERVJU

Pomembno se nam je zdelo tudi mnenje policista, zato nam je na pomoč priskočil policist g. Tomaž Trajbarič.

Postavile smo mu nekaj vprašanj na katera je z veseljem odgovoril in se z nami tudi o njih pogovoril. Vprašanja in odgovori, ki smo mu jih zastavile so naslednja:

1. Kako dolgo ste že policist?

Policist sem že 30 let.

2. So na začetku vaše kariere veljala ista pravila za uporabo čelade?

Takrat kolesarska čelada še ni bila obvezna. In le zelo redko kdaj se je našel kdo, ki jo je nosil. Tudi majhni otroci in najstniki so se v tistem času vozili brez čelad, razlika pa je bila tudi v tem, da je bilo manj ostalega prometa. Če se ne motim je do obvezne uporabe čelade prišlo v začetku 90. leta, prejšnjega stoletja.

3. Nesreče- bi bile manjše poškodbe kolesarjev, če bi uporabljali kolesarsko čelado?

Ta trditev absolutno drži, saj pri prometnih nesrečah v katerih so udeleženi kolesarji pogosto pride do poškodb glave, katero pa zaščitna čelada delno tudi obvaruje.

4. Kaj opazate kot policist, glede uporabe kolesarske čelade?

Opazamo, da rekreativni kolesarji vse bolj pogosto uporabljajo zaščitne kolesarske čelade. Je pa nekoliko bolj zaskrbljujoče, da mladostniki v starostni skupini od 13. leta naprej vse preveč ignorirajo zakonsko določilo o obvezni uporabi zaščitne kolesarske čelade.

5. Kakšne so kazni za neuporabo kolesarske čelade?

Globa v povezavi z neuporabo kolesarske čelade je predpisana v dveh členih Zakona o pravilih cestnega prometa in sicer: v 34. členu je predpisana obvezna uporaba kolesarske čelade, v 7. členu pa je predpisana odgovornost staršev, skrbnikov oz. rejnikov. V prvem primeru je globa 120 €, v drugem pa 160 €.

Zoper mladoletne kršitelje je ukrep Obdolžilni predlog na Okrajno sodišče, kamor morajo priti v spremstvu staršev, skrbnikov ali rejnikov. V kolikor pa prekršek stori otrok, pa uvedemo hitri postopek, v katerem očitamo staršem, skrbnikom ali rejnikom opustitev skrbi ali nadzorstva.

34. člen

(zaščitna čelada)

(1) Voznik in potnik na mopedu, lahkem trikolesu in štirikolesu brez zaprte kabine mora med vožnjo nositi na glavi ustrezno pripeto homologirano zaščitno motoristično čelado.

(2) Ne glede na določbo prejšnjega odstavka homologirane zaščite motoristične čelade ni treba uporabljati vozniku in potniku na vozilu z vgrajenim zadrževalnim sistemom, ki izpolnjujejo pogoje, predpisane s posebnim predpisom, kadar uporabljata v vozilo vgrajeni zadrževalni sistem, voznik in potnik na mopedu, katerega konstrukcijsko določena hitrost ne presega 25 km/h, pa imata lahko namesto homologirane zaščitne motoristične čelade ustrezno pripeto zaščitno kolesarsko čelado.

(3) Voznik in potnik na kolesu morata imeti do dopolnjenega 18. leta starosti med vožnjo ustrezno pripeto zaščitno kolesarsko čelado.

(4) Jahač mora imeti med ježo na glavi zaščitno čelado.

(5) Z globo 120 eurov se kaznuje za prekršek:

1. voznik ali potnik na kolesu, mopedu, lahkem štirikolesniku, trikolesniku ali štirikolesniku brez zaprte kabine, ki ravna v nasprotju z določbo prvega ali tretjega odstavka tega člena,

2. jahač, ki ravna v nasprotju z določbo četrtega odstavka tega člena,

3. starš, skrbnik, rejnik ali spremljevalec otroka, kadar otrok ravna v nasprotju z določbo prvega, tretjega ali četrtega odstavka tega člena.

7. člen

(odgovornost staršev, skrbnikov oziroma rejnikov)

(1) Starši, skrbniki ter rejniki so dolžni skrbeti ali izvajati nadzorstvo nad otrokom ali mladoletnikom, ko je ta udeležen v cestnem prometu.

(2) Opustitev dolžne skrbi ali nadzorstva iz prejšnjega odstavka nastopi zlasti tedaj, ko starši, skrbniki oziroma rejniki omogočijo, dovolijo ali dopustijo, da otrok ali mladoletnik ravna v nasprotju s predpisi tega zakona.

(3) Z globo 160 eurov se kaznujejo za prekršek starši, skrbniki oziroma rejniki, katerih otrok ali mladoletnik stori prekršek po tem zakonu, pa je prekršek posledica opustitve dolžne skrbi ali nadzorstva nad njim.

(4) V primeru opustitve dolžne skrbi ali nadzorstva nad otrokom ali mladoletnikom so osebe iz prvega odstavka tega člena dolžne plačati stroške iz 18.,19. in 36. člena tega zakona.

6. Kdo največkrat nima kolesarske čelade – ljudje pod 18 let ali nad 18 let?

Kot smo že ugotovili, morajo otroci in mladostniki do 18. leta starosti med vožnjo kolesa uporabljati kolesarsko čelado. Odrasli pa to po lastni presoji, je pa res da večkrat vidimo brez kolesarske čelade polnoletne osebe.

7. Vaše mnenje o uporabi kolesarske čelade?

Vsekakor priporočam uporabo zaščitne kolesarske čelade vsem kolesarjem ne glede na to za kakšne namene uporabljajo kolo, pa naj so to kolesarji, ki kolo uporabljajo za mobilnost, rekreacijo ali kot službeno prevozno sredstvo.

8. Jo sami uporabljate?

Sam uporabljam kolesarsko čelado zmeraj, ko sem na kolesu v službi in zmeraj, ko grem kolesarit za rekreacijo. Ko pa kolesarim na relaciji od doma do službe, torej ko kolo uporabljam za mobilnost pa občasno, tudi to bom spremenil in jo uporabljal redno.



Slika 5: Policist Tomaž Trajbarič in Eva Grah (foto: Tija Zakšek)

7 RAZPRAVA

Že v preteklosti smo opazale, da je uporaba koles med našimi vrstniki in drugimi udeleženci prometa zelo slaba. To se nam ne zdi prav, zato smo se odločile za izdelavo raziskovalne naloge, z namenom, ozaveščanja ljudi o uporabi koles in posledično uporabi kolesarske čelade.

Po uvodnem teoretično predelanem delu je sledilo opazovanje kolesarjev. Zaradi naše radovednosti in želji po natančnejših rezultatih pa smo se odločile še za izdelavo vprašalnika. Na koncu smo naša predvidevanja, ugotovitve in rezultate potrdile z intervjujem policista.

Naša predvidevanja, ugotovitve in rezultati so nas pripejlali do naslednjih ugotovitev...

Vožnja s kolesom in s tem uporaba kolesarske čelade se lahko začne že pri prvem letu starosti. Res je, da so tedaj uporabniki še pod nadzorom in vplivom staršev. Med našim opazovanjem prometa je imelo kar 89 % kolesarjev, starih do 10 let, kolesarsko čelado in pa tudi rezultati anketnega vprašalnika kažejo, da 84 % kolesarjev do 10. leta vedno nosi kolesarsko čelado.

S tem, lahko potrdimo prvo hipotezo, da je uporaba kolesarske čelade do 10. leta redna.

Uporabiti ali ne uporabiti, je lahko dostikrat dobro vprašanje. Zakaj jo uporabiti ali ne uporabiti, je lahko nadaljno vprašanje.

Rezultati naše analize vprašalnika kažejo, da 45 % kolesarjev do 10. leta uporablja kolesarsko čelado zaradi varnosti, 10 % kolesarjev do 10. leta zaradi obveznosti in 44 % kolesarjev do 10. leta zaradi varnosti in obveznosti.

Iz tega je razvidno, da druge hipoteze, otroci do 10. leta starosti uporabljajo kolesarsko čelado zaradi obveznosti, ne moremo potrditi.

Ne glede na starost pa je namen uporabe kolesarske čelade enako pomemben. Pri padcu ali prometni nesreči je vloga kolesarske čelade zelo pomembna. Na žalost so naša predvidevanja bila resnična saj je pri opazovanju le 54 % najstnikov in 21 % odraslih, uporabljalo kolesarsko čelado. Zelo smo bile razočarane, da ne glede na starost, izkušnje in zavedanje, uporaba kolesarske čelade pada s starostjo. Te naše ugotovitve je potrdil tudi odgovor policista.

Tretjo hipotezo, uporaba kolesarske čelade je zelo redka pri odraslih in najstnikih, lahko potrdimo.

Po ugotovitvi zelo slabe uporabe kolesarske čelade je naša radovednost naraščala in smo se odločile priti do vzroka glede neuporabe kolesarske čelade. V našem vprašalniku je bilo navedenih več možnih odgovorov. Na naše presenečenje, jih je 35 % odgovorilo, da se počutijo varnega brez kolesarske čelade, 9 % pa zaradi norčevanja okolice. Pri anketirancih nad 18 let smo prišle do rezultatov, da 34 % kolesarjev ne uporablja kolesarske čelade, ker ni obvezna, 20 % pa zato ker nima potrebe po uporabi kolesarske čelade.

S tem četrto hipotezo, kolesarji najstniki ne uporabljajo kolesarsko čelado zaradi norčevanja okolice, kolesarji od 18. leta naprej, pa ker ne čutijo potrebe, nismo mogle potrditi.

Z določenimi trenutki, dejanji, izkušnjami in raziskavami se spreminjajo tudi določila. S tem se spreminjajo tudi določene zahteve in zakoni. Pred nekaj leti, pa se je spremenil tudi zakon o uporabi zaščitne čelade. Na podlagi izkušenj, odraslosti in z naraščajočo starostjo, je večja verjetnost poznavanja zakonov. Iz naših rezultatov ankete, pa je razvidno, da je 67 % anketirancev do 18. let in 38 % anketirancev nad 18 let odgovorilo prav na vprašanje, ali veš do katerega leta je obvezna uporaba kolesarske čelade.

Pete hipoteze, poznavanje zakona o uporabi kolesarske čelade, je večje pri kolesarjih nad 18 let, ne moremo potrditi.

Kolesarjenje je lahko lepo, zdravo, priročno, prijazno do okolja,vendar pa je še vedno dosti premalo kolesarjev v naši okolici. Še bolj zaskrbljujoče pa je dejstvo, o uporabi kolesarske čelade in zavedanje polema le-te.

Zelo bomo vesele, če se bo vsaj pri enem spremenilo mišljenje in dejanja, glede uporabe kolesarske čelade in kolesarjenja. Ker z malimi koraki, lahko pridemo do več malih korakov in tudi do velikih korakov.

Literatura

BREZNIK, P. 2017. Varno kolesarjenje. Maribor: Primotehna.

Internetni viri:

MESTNA OBČINA MURSKA SOBOTA: <https://www.murska-sobota.si/> (pridobljeno 15. 10. 2019)

ZAKON O PRAVILIH CESTNEGA PROMETA: 34. člen (kolesarska čelada).
<http://www.pisrs.si/Pis.web/pregledPredpisa?id=ZAKO5793#> (pridobljeno 12. 10. 2019)

Priloge

Spoštovani!

Smo osmošolke Eva, Jana in Tija in delamo raziskovalno nalogo z naslovom UPORABA KOLESARSKE ČELADE V OBČINI MURSKA SOBOTA.



Vesele bi bile, če bi si lahko vzeli minutko časa in vestno izpolnili anketo. Anketa je anonimna, podatki pa se bodo uporabili izključno za potrebo naše raziskovalne naloge.

STAROST: _____ KRAJ
BIVANJA: _____

Pri kolesarjenju uporabljam kolesarsko čelado:

VEDNO POGOSTO VČASIH REDKO
NIKOLI

Če ste odgovorili z včasih, redko ali nikoli, zakaj?

- NI OBVEZNO
- JE NIMAM
- NIMAM POTREBE
- POČUTIM SE VARNEGA TUDI BREZ NJE
- DRUGO:

Ali veste do katerega leta je obvezna čelada?

- do 6 leta
- do 15 leta
- do 18 leta
- do 21 leta

HVALA ZA VAŠ ČAS IN SODELOVANJE!

Spoštovani!

Smo osmošolke Eva, Jana in Tija in delamo raziskovalno nalogo z naslovom Uporaba kolesarske čelade v občini Murska Sobota.

Vesele bi bile, če bi si lahko vzel/a minutko svojega časa in iskreno izpolnil/a anketo. Anketa je anonimna, podatki pa se bodo uporabili izključno za uporabo naše raziskovalne naloge.



STAROST: _____

KRAJ BIVANJA: _____

Pri kolesarjenju uporabljam kolesarsko čelado:

VEDNO POGOSTO VČASIH REDKO NIKOLI

Če si odgovoril z vedno ali pogosto, zakaj?

- ZARADI VARNOSTI
 - ZARADI OBVEZNOSTI
 - ZARADI VARNOSTI IN OBVEZNOSTI
 - DRUGO:
-

Če ste odgovorili z včasih, redko ali nikoli, zakaj?

- JE NIMAM
 - NIMAM POTREBE
 - POČUTIM SE VARNEGA TUDI BREZ NJE
 - ZARADI FRIZURE
 - ZARADI NORČEVANJA OKOLICE
 - DRUGO:
-

Ali veš, do katerega leta je obvezna ?

- Do 6 let
- Do 15 let
- Do 18 let
- Do 21 let

HVALA ZA TVOJ ČAS IN SODELOVANJE!