



GIMNAZIJA FRANCA MIKLOŠIČA LJUTOMER

Bivalna kultura študentov v Ljubljani

Raziskovalna naloga iz področja sociologije

Avtorica:

Zarja Huber, 4.a

Mentorica:

Sonja Ferčak, prof.

Ljutomer, januar 2025

Povzetek

Bivalna kultura je skupek materialne in socialne kulture, zajema pa različna področja bivanja. V nalogi sem se osredotočila na študente Univerze v Ljubljani in ugotovljala, kako različni dejavniki vplivajo na njihov način življenja, odnose s sostanovalci, porabo časa in prostega časa, ter na vlogo bivalnega okolja v njihovem vsakdanjem življenju. Pomemben del naloge pa je tudi primerjava različnih vrst bivalnih prostorov ter njihovega vpliva na kakovost študentskega življenja in socialne interakcije.

Nalogo sestavljata teoretični in empirični del. V teoretičnem sem predstavila splošne pogoje življenja in stroške študentov v Ljubljani ter tudi njihov socialno-ekonomski položaj. Empirični del pa vključuje spletno anketo in intervju s študentko.

Rezultati ankete in intervjuja kažejo, da je bivalna kultura študentov v Ljubljani močno povezana z dostopnostjo cenovno ugodnih stanovanj, socialnim kapitalom ter potrebami po samostojnosti in hkratnem vzdrževanju socialnih stikov. Ključni izzivi, ki jih študenti srečujejo, vključujejo visok strošek najemnin, pomanjkanje primerne infrastrukture in nerazvitost sistemov podpore za študente, kar vpliva na njihove vsakdanje izkušnje in življenjski slog.

Moja naloga prispeva k boljšemu razumevanju bivalnih razmer v Ljubljani in ponuja priporočila za izboljšanje pogojev za študente, ki se srečujejo z izzivi iskanja primerne bivališča, hkrati pa odstira značilnosti brezplačnega šolanja, po katerem slovi Slovenija po svetu.

Ključne besede: študenti, štipendija, prihodek, prehrana, bivalna kultura

Abstract

Living culture is a combination of material and social culture, and it encompasses various areas of living. In my thesis, I focused on students of the University of Ljubljana and determined how various factors influence their lifestyle, relationships with roommates, time and leisure time, and the role of the living environment in their everyday lives. An important part of the thesis is also the comparison of different types of living spaces and their impact on the quality of student life and social interaction.

The thesis consists of a theoretical and empirical part. In the theoretical part, I presented the general living conditions and costs of students in Ljubljana, as well as their socio-economic situation. The empirical part includes an online survey and an interview with a student.

The results of the survey and interview show that the living culture of students in Ljubljana is strongly related to the availability of affordable housing, social capital, and the need for independence while maintaining social contacts. Key challenges faced by students include high rent costs, lack of adequate infrastructure, and underdeveloped student support systems, which impact on their daily experiences and lifestyles.

My thesis contributes to a better understanding of housing conditions in Ljubljana and offers recommendations for improving conditions for students who face challenges in finding suitable housing, while also highlighting the features of free education for which Slovenia is famous worldwide.

Keywords: students, scholarship, income, diet, living culture

Kazalo

Povzetek.....	2
UVOD.....	7
Cilji.....	7
Hipoteze	8
Metodologija	9
I TEORETIČNI DEL.....	10
1. Bivalna kultura in njen pomen.....	10
1.1 Kulturna modernizacija študentov	11
1.2 Študenti v Ljubljani.....	11
2. Bivanje študentov.....	12
2.1 Oblike študentske nastanitve.....	12
2.1.1 Študentski dom	12
2.1.2 Najemniška stanovanja.....	13
2.1.3 Bivanje doma ali v lastni nepremičnini	14
2.2 Prehrana.....	14
2.3 Prevoz.....	15
2.4 Vključevanje v okolje.....	16
2.4.1 Študij in učenje	16
2.4.2 Študentska organizacija in klubi.....	16
2.4.3 Študentski dogodki v Ljubljani.....	17
3. Socialno-ekonomski položaj študentov	18
3.1 Prihodki študentov.....	19
3.1.1 Študentsko delo.....	19
3.1.2. Štipendije	20
II EMPIRIČNI DEL.....	21
4. Intervju	21
5. Analiza ankete.....	22
5.1 Rezultati spletne ankete.....	23
Nastanitev.....	24
Prehrana.....	26
Prihodek študentov	27
Prevoz.....	29
Družabno življenje	31
5.2 Povzetek rezultatov ankete.....	33

6. Sklepi	34
ZAKLJUČEK	38
7. Viri	39
8. Priloge	41
8.1 Spletna anketa	41
8.2 Vprašanja za intervju.....	46

Kazalo grafov

Graf 1: Spol anketirancev	23
Graf 2: Trenutna stopnja študija anketirancev	23
Graf 3: Kje trenutno bivate med študijem?	24
Graf 4: Ali ste zadovoljni s svojo nastanitvijo?:	25
Graf 5: Zadovoljstvo študentov z nastanitvijo glede na tip nastanitve	25
Graf 6: Kako pogosto koristite študentske bone?	26
Graf 7: Kako pogosto si sami pripravljate obroke?	27
Graf 8: Kako ocenjujete kakovost študentske prehrane v Ljubljani? (1- zelo slabo, 5- odlično)	27
Graf 9: Ali prejimate mesečno štipendijo?.....	28
Graf 10: Če ste pri prejšnjem vprašanju odgovorili z da, napišite koliko (približno) znaša vaša štipendija.	28
Graf 11: Ali opravljate študentsko delo?	29
Graf 12:Kaj je vaš glavni vir prihodka?.....	29
Graf 13: Kako najpogosteje potujete po Ljubljani?.....	30
Graf 14:Kako ocenjujete dostopnost in kakovost javnega prevoza? (1- zelo slabo, 5- odlično)	30
Graf 15: Ali uporabljate subvencionirano mesečno/letno vozovnico?	30
Graf 16: Kako pogosto se udeležujete družabnih dogodkov?	31
Graf 17: Ali sodelujete v kakšnih študentskih organizacijah ali klubih?.....	31
Graf 18: Kako bi ocenili svojo splošno kakovost življenje kot študent v Ljubljani? (1- zelo slabo, 5- odlično)	32
Graf 19:V kolikšni meri se strinjate s trditvijo: "Študij je v Sloveniji brezplačen"?	33

Kazalo slik

Slika 1: Gibanje števila študentov terciarnega izobraževanja v Sloveniji skozi leta.....	11
Slika 2: Soba v študentskem domu v Rožni dolini	13
Slika 3: Potek majskih iger	17

UVOD

Čas študija je pomembno obdobje; posameznik se izobražuje za izbran poklic in si izbira življenjsko pot, prav tako pa se v tem obdobju intenzivno oblikuje njegova identiteta. V tem času se zgodijo velike spremembe, najbolj vidne v načinu bivanja oz. bivalni kulturi, ki vključuje različna področja, kot so nastanitev, prehrana, prevoz in družabno življenje.

V Republiki Sloveniji je visokošolsko izobraževanje na državnih fakultetah brezplačno, kar pa še zdaleč ne pomeni, da študentje nimajo nobenih stroškov. Kljub opravljanju študentskega dela in razpoložljivim štipendijam, je študij, še posebej v Ljubljani, velik finančni zalogaj za mnogo posameznikov, prav tako pa lahko zaradi različnih faktorjev trpi tudi kvaliteta življenja med študijem.

Cilji

Cilj št. 1: Preučiti pogoje bivanja študentov v Ljubljani.

Raziskati želim različna področja študentskega življenja, kot so nastanitev, prehrana, prevoz in družabno življenje.

Cilj št. 2: Ugotoviti, katere in kolikšne stroške imajo študenti v Ljubljani in kako jih pokrivajo.

Zanima me, ali je študij v Sloveniji res brezplačen oziroma katere stroške prinaša študijsko življenje v prestolnici ter kako se študentje spoprijemajo z njimi.

Cilj št. 3: Raziskati v kolikšni meri so študentje zadovoljni s kakovostjo življenja med študijem in kakšnih izboljšav si želijo.

Ugotoviti želim, ali so študentje zadovoljni s svojim življenjskim standardom med študijem, s študentsko nastanitvijo, prehrano in prevozom po mestu, pa tudi kje vidijo možnosti za izboljšave ali spremembe.

Hipoteze

Hipoteza št. 1: Najbolj zadovoljni s nastanitvijo so študenti, ki živijo doma.

Študenti, ki živijo doma imajo najmanj stroškov, prav tako se jim ni treba navajati na novo bivalno okolje ter tudi ne doživijo nenadnega preskoka v samostojnost.

Hipoteza št. 2: Večina študentov ni zadovoljna s študentsko prehrano.

Študentska prehrana je pogosto neraznolika in nezdrava, prav tako pa se cene hrane v trgovinah in restavracijah nenehno višajo.

Hipoteza št. 3: Glavni vir prihodka študentov je študentsko delo.

Študenti si najpogosteje služijo denar s študentskim delom, ki je fleksibilno in ki ga lahko opravljajo začasno, ter ga tako prilagodijo študiju.

Hipoteza št. 4: Večina študentov prejema štipendijo.

Republika Slovenija razpolaga z veliko različnimi štipendijami, od državnih do kadrovskih, zato ima veliko študentov priložnost prejemanja štipendije.

Hipoteza št. 5: Večina študentov se zelo pogosto udeležuje družabnih dogodkov.

Ker imajo študenti v času študija večjo samostojnost in veliko možnosti spoznavanje novih ljudi, se tudi pogosto udeležujejo družabnih dogodkov. Prav tako se v Ljubljani organizira veliko več dogodkov, med drugim tudi dogodkov namenjenih za študente, kot drugje po Sloveniji, zato imajo študenti veliko priložnosti za druženje.

Hipoteza št. 6: Več kot polovica študentov sodeluje v študentskih organizacijah in/ali klubih.

Študenti se vključujejo v študentske organizacije in klube iz številnih različnih razlogov: zaradi možnosti druženja in povezovanja z vrstniki, zaradi želje po spremembah in doseganju določenih interesov, zaradi občutka pripadnosti in skupnosti...

Hipoteza št. 7: Večina študentov bo ocenila splošno kakovost življenja kot študent v Ljubljani pod oceno 4.

Zaradi velikih stroškov, oddaljenosti od družine in domačega okolja ter zaradi dolgega procesa navajanja na novo bivalno okolje, bodo študenti slabše ocenili kakovost študentskega življenja v Ljubljani.

Hipoteza št. 8: Večina študentov se ne bo strinjala s trditvijo »Študij je v Sloveniji brezplačen.«

Zaradi visokih cen hrane, nastanitve in stroškov prevoza v prestolnici se večina študentov kljub brezplačnosti visokošolskega izobraževanja ne bo strinjala s to trditvijo.

Metodologija

Za izdelavo raziskovalne naloge sem najprej posegla po metodi analize dokumentov. Za teoretični del svoje naloge sem uporabila veliko spletnih virov, saj so ti, bolj kot knjižni, prikazovali aktualne podatke in trenutno stanje. Po proučevanju virov sem se lotila še empiričnega dela, izdelala sem namreč spletno anketo in izvedla intervju.

Spletno anketo sem delila na družabnih omrežjih in jo osebno poslala tudi znancem in prijateljem, ki študirajo v Ljubljani. Ta način raziskovanja je bil zelo priročen za pridobivanje podatkov o stališču študentov različnega spola, starosti in iz različnih fakultet. Seveda ima ta način raziskovanja tudi svoje pomanjkljivosti, saj ne moremo biti prepričani o kredibilnosti odgovorov, prav tako pa se lahko zgodi, da ena oseba anketo reši večkrat, kar prav tako onemogoča popolno natančnost raziskave.

Intervju sem izvedla s svojo sestro, ki je študentka na Filozofski fakulteti v Ljubljani. Ker je že v tretjem letniku študija, ima veliko izkušenj s študentskim življenjem v Ljubljani. Intervju sem izvedla v živo.

I TEORETIČNI DEL

1. Bivalna kultura in njen pomen

Bivalna kultura povezuje materialno in socialno kulturo. Poleg bivalnega prostora in elementov v njem je pomemben tudi stanovalec, njegov način življenja in njegovo počutje v bivalnih razmerah. Skozi bivalno kulturo tako lahko ugotavljamo odnos ljudi do prehranjevanja, oblačenja, dela, socialnih odnosov... (Valentinčič, 1990).

Ko opazujemo bivalno kulturo katere nosilci so študentje, je potrebno poudariti da se v obdobju študija osebnosti še intenzivno oblikujejo, kar se odraža tudi v bivalni kulturi. Socializacijski prostor predstavljata šola in družina, katere socializacijski učinek je manjši v primerjavi s socializacijskim učinkom univerze, študentskega okolja in prijateljskih ter partnerskih zvez. Socializacija študentov je specifična tudi v ključnosti za pridobivanje in prenašanje kulturnega kapitala (novega znanja, informacij, spretnosti in kulturnih dosežkov), kar je izrednega pomena za hitro spreminjajoče se moderne družbe) (Ule idr., 2008). Socializacija študentov pa je močno vezana na obdobje mladosti.

Pojav mladosti kot posebnega življenjskega obdobja je značilen za moderne družbe in tesno povezan s podaljševanjem šolanja. Ker družba postaja vse bolj zapletena, kompleksna in diferencirana, od posameznika zahteva vse več različnih znanj, spretnosti in veščin v primerjavi s tradicionalnimi družbami. Mladost je torej socialno podaljševanje otroštva, kar povzroči premik odraslosti v kasnejša leta. Daljše je šolanje, bolj se razteguje obdobje mladosti

Za to obdobje je značilna priprava na odraslost in pa ekonomska in druga odvisnost od staršev ali drugih institucij, s tem pa tudi družbena podrejenost mladih. V času študija imajo posamezniki možnost preizkušanja različnih socialnih vlog, življenjskih slogov, nabiranja socialnih izkušenj, hkrati pa so še vedno razbremenjeni večine odgovornosti odraslih (Počkar, 2011). Študentje večinoma spadajo po sociološki opredelitvi v obdobje podaljšanje mladosti oz. postmladosti (od 19. do 24. leta).

1.1 Kulturna modernizacija študentov

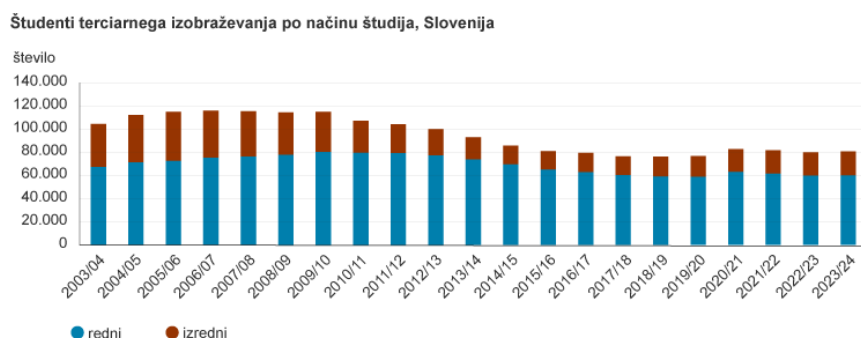
Spreminjanje življenjskih razmer in vrednot mladih je sprožilo tudi proces kulturne modernizacije mladih, kar se odraža v: spremembi spolnih vlog, različnih oblikah družin, sledenju novim stilom potrošnje in množične kulture, individualizacija življenjskih poti, večjem pomenu osebnih izkušenj in vrednot ter poudarjanje »postmaterialnih« vrednot kot so kvaliteta življenja ter samorealizacija (Ule, 2008).

Študentsko življenje posameznika tako dokončno izoblikuje, ga uči večje tolerance do različnosti, mu dovoli preizkušanje različnih življenjskih stilov in mu da trdne vrednote.

1.2 Študenti v Ljubljani

Univerza v Ljubljani je bila ustanovljena leta 1919 in vključuje 26 rednih članic (tri umetniške akademije in 23 fakultet) in pet pridruženih članic (Narodna in univerzitetna knjižnica, Centralna tehniška knjižnica Univerze v Ljubljani, Inovacijsko-razvojni inštitut Univerze v Ljubljani, Nacionalni inštitut za biologijo in Študentski dom Ljubljana).

Obiskuje jo kar 37.402 študentov, od njih 3.640 študentov iz tujine (2023). Število študentov terciarnega izobraževanja je v Sloveniji od leta 2006/07 do leta 2017/18 padalo, nato se rahlo dvignilo, zadnjih par let pa stagnira.



Slika 1: Gibanje števila študentov terciarnega izobraževanja v Sloveniji skozi leta

2. Bivanje študentov

2.1 Oblike študentske nastanitve

2.1.1 Študentski dom

V Sloveniji je okoli 80 000 študentov, od katerih šestina stanuje v študentskih domovih. V Ljubljani je 29 domov na različnih lokacijah in z različno kvaliteto bivanja. Cena sob je odvisna od urejenosti in lokacije, povprečno pa študent za dom plačuje 85,28 evra, kar ne vključuje stroškov dežurstev in varovanja. Leta 2024 je bilo za 7039 razpisanih mest prijavljenih kar 8825 študentov, kar pomeni, da je 1786 študentov ostalo brez nastanitve v domu (Študenti se vračajo v Ljubljano, 2024). V Ljubljani so študentska naselja na 5 lokacijah: Bežigrad, Center, Mestni log, Rožna dolina in Šiška.

V domovih so na voljo apartmajske in neapartmajske nastanitve. V apartmajih so stanovalci razdeljeni v dvoposteljne sobe, delijo pa si kuhinjo in toaletni prostor. V apartmaju je ponavadi 4 do 12 oseb. Neapartmajska nastanitev je dvoposteljna soba, stanovalci si delijo kuhinjo in kopalnico s ostalimi stanovalci v nadstropju.

V domovih imajo študentje dostop do žičnega in brezžičnega interneta ter možnost brezplačne uporabe pralnega stroja. Študenti z družinami imajo na razpolago 2 doma v Rožni dolini, v pritličju katerih je vrtec, prav tako pa je v bližini teh domov na razpolago otroško igrišče. Za študente, ki si želijo mir in tišino, so na voljo tudi štirje tihi domovi, v domovih pa se nahaja tudi skupno 43 učilnic za študijsko delo in učenje. Študentska naselja vključujejo tudi številne športne prostore oz. površine kot so fitnesi, igrišča za odbojko na mivki, za košarko, tenis, mali nogomet večnamensko športno dvorano. Stanovalci imajo na brezplačno razpolago tudi zunanja parkirišča ter 3 podzemne parkirne garaže v treh različnih naseljih (Letno poročilo, 2022).

Pomemben vidik kakovosti bivanja v ŠD so odnosi med sstanovalci . V domovih velja Domski red, pravilnik, ki določa pravice in obveznosti stanovalcev. V vsakem domu se nahaja klubska soba, namenjena zbiranju in druženju stanovalcev (Letno poročilo, 2022). Študentje so v sobe razporejeni naključno, torej ne izbirajo sstanovalca oziroma se morajo o morebitni selitvi dogovoriti z upravo po prvotni razporeditvi v sobe. Na ravni sobe v domu se

sostanovalca dogovorita o opravljanju opravil in čistoči, morebitne konflikte pa rešujeta s pogovorom. Stanovalci v neapartmajskih nastanitvah so prisiljeni v srečevanje z drugimi stanovalci v skupnih prostorih, medtem ko imajo stanovalci apartmajskih nastanitev nekoliko več zasebnosti. Zasebnost omejujejo tudi različne komisije in nočna kontrola, ki ima pod utemeljenim razlogom pravico do vstopa v sobo (Valentinčič, 1990).

Kakovost bivanja v študentskih domovih je v veliki meri odvisna od stanja doma in odnosov, ki jih posameznik vzpostavi v bivalnem okolju, zato je zelo raznolika.



Slika 2: Soba v študentskem domu v Rožni dolini

2.1.2 Najemniška stanovanja

Tretjina študentov v Sloveniji išče stanovanje na trgu, po lastni želji ali zaradi premajhne kapacitete študentskih domov. Po navadi študentje najemajo večja stanovanja, v katerih jih živi več in si stroške delijo (Bivanjska problematika, 2024). Povprečna najemnina za sobo v Ljubljani znaša med 300 in 400 evrov, za garsonjero ali manjše stanovanje pa med 650 in 700 evrov (STA). Visoka cena stanovanj predstavlja veliko finančno breme in študenti so prisiljeni opravljati študentsko delo vzporedno s študijem, poleg stroškov stanovanja pa morajo poskrbeti tudi za hrano, prevoz in druge stroške študija. Navedene okoliščine vplivajo tudi na potek študija in na socialno-ekonomski položaj mladih.

Življenje v stanovanju ponuja večjo zasebnost in neodvisnost, saj se stanovalcem ni treba držati pravilnikov kot je domski red, prav tako pa se v manjši skupini stanovalcev lažje

dogovarjajo glede skupnih zadev in delitve opravil v stanovanju. Hkrati pa je občutek skupnosti v najemniških stanovanjih (odvisno od števila stanovalcev) manjši kot v študentskih domovih, kar lahko povzroči občutek izoliranosti in pomanjkanja opore skupnosti. Stanovalci zasebnih najemniških stanovanj nimajo dostopa do vseh storitev, ki so brezplačno na razpolago stanovalcem v študentskem domu (pralnica, športne površine...) poleg tega pa zaradi stanovanjske krize študentje težko dobijo stanovanje v bližini faksa, ki ga obiskujejo (povzeto po pripovedovanju študentov).

2.1.3 Bivanje doma ali v lastni nepremičnini

Kar polovica študentov v Sloveniji biva doma (pri starših) ali pa v lastni nepremičnini (Študenti se vračajo v Ljubljano, 2024). Študenti iz Ljubljane in okolice po navadi niso sprejeti v študentske domove zaradi premajhne kapacitete le-teh. Študentje, ki med študijem živijo doma, imajo manjšo neodvisnost in svobodo, prav tako pa se kasneje težje ločijo od doma in so manj samostojni. Prednosti življenja doma so občutek skupnosti v družini in njena čustvena podpora ter manjši stroški prevoza, hrane in nastanitve (povzeto po pripovedovanju študentov).

2.2 Prehrana

Prehrana študentov je delno subvencionirana s strani države v obliki študentskih bonov. Do subvencionirane prehrane so upravičeni vsi študentje, ki se izobražujejo na visokošolskih zavodih v Republiki Sloveniji. Subvencijo lahko koristijo redni in izredni študentje, absolventi ter absolventi podiplomskega študija (če niso zaposleni ali iskalci zaposlitve). Prav tako pa tudi vsi študenti tujih univerz, ki v Republiki Sloveniji opravljajo študijske obveznosti v okviru mednarodnih izmenjalnih programov (Vse o prehrani, b. d.).

Subvencioniran je en obrok na delovni dan, subvencija pa znaša 4,02 evra (2024). Obrok je na voljo tudi ob sobotah in nedeljah, v primeru, da v tem času, v skladu s študijskim programom, opravljajo študijske obveznosti. Subvencionirani obroki se nudijo v času od 7.00

do 22.00 (Subvencionirana študentska prehrana, 2024). Subvencioniran obrok vključuje glavno jed in še 2 hoda (solata ali juha ter sadje) prav tako pa tudi 2dcl vode. Na dan lahko študenti koristijo 2 subvenciji med katerima morata miniti vsaj 2 uri.

Kljub subvenciji, pa so raziskave ZPS pokazale, da študentski obroki pogosto niso uravnoteženi in vsebujejo preveč maščobe in soli ter premalo zelenjave. Študentska prehrana prav tako postaja dokaj enolična, prav tako pa se cene obrok višajo hitreje kot subvencije. Tudi študenti, ki si kuhajo sami so soočeni s težavami, po rezultatih raziskav liste Fodem FDV in liste Možgani MF namreč 48 odstotkov študentov v študentskih domovih nima ustreznih pogojev za kuhanje lastnih obrokov. Študenti zaradi navedenih pogojev vedno bolj pozivajo k ustanavljanju študentskih menz, ki naj bodo izključene iz delovanja prostega trga, ki določa visoke cene, ter zagotavljajo študentom kakovostne in zdrave tople obroke (K., 2023).

2.3 Prevoz

Študenti iz domačega kraja v Ljubljano in nazaj potujejo z lastnim prevozom (z avtom), pogosteje pa z vlakom ali avtobusom. V Sloveniji imajo študenti pravico do nakupa subvencionirane vozovnice, ki je lahko mesečna, polletna ali letna. Mesečna subvencionirana vozovnica za študente znaša od 20 do 90 evrov glede na razdaljo kraja bivanja do Ljubljane. Polletna vozovnica znaša od 70 do 210 evrov, letna vozovnica pa 135 do 450 evrov.

Možno je kupiti tudi kombinirana vozovnico, ki vključuje doplačilo za uporabo mestnega prometa. Pri mesečni vozovnici znaša doplačilo 10 evrov, pri polletni 40 evrov in pri letni 90 evrov (Subvencioniran prevoz, 2025). Izključno za mestni promet se lahko uporablja tudi kartica Urbana, ki ni subvencionirana. Omogoča brezgotovinsko plačilo vožnje na vseh linijah LPP (Ljubljanski potniški promet) ter brezplačno prestopanje v roku 90 minut od prve validacije t.j. plačila vožnje. Z njo lahko plačujemo tudi storitev BicikeLJ, kolesarski sistem v Ljubljani, ki vključuje številna kolesa in postajališča. Letna naročnina znaša 3 evre, tedenska 1 evro, prvih 60 minut pa je brezplačnih (Bivanje in transport, 2025).

2.4 Vključevanje v okolje

2.4.1 Študij in učenje

Na fakultetah v Ljubljani je vzpostavljeno tutorstvo, sistematično in organizirano nudenje pomoči študentom pri študiju. Tutorji so lahko tako učitelji kot tudi študenti, njihova glavna naloga pa je, da pomagajo pri učenju in razumevanju študijske snovi in pri ostalih težavah, ki se lahko študentu pojavijo med študijem (Tutorstvo, 2025).

Za študente je na voljo tudi veliko mirnih in primernih mest za učenje. To so na primer Narodna univerzitetna knjižnica, kjer se lahko med tednom študentje učijo med 8. in 20. uro, Centralna tehniška knjižnica, ki je na voljo za učenje od 9. do kar 24. ure, čitalnica na študentskem kampusu, ki zagotavlja tudi brezplačen dostop do računalnikov, prav tako pa lahko študentje izkoristijo študijske prostore na različnih ljubljanskih fakultetah (Korošec, 2018).

2.4.2 Študentska organizacija in klubi

Študentska organizacija Univerze v Ljubljani je demokratično organizirana skupnost, ki zastopa interese študentov. Prizadeva si za izboljšanje študijskih in socialnih razmer študentov, organizira pa tudi številne obštudijske dejavnosti in dogodke. V okviru ŠOU delujejo tudi različni zavodi, kot so Študentska svetovalnica, ŠOU šport, Kersnikova, Radio Študent in drugi (Študentska organizacija, b. d.).

V Ljubljani ima sedež tudi Zveza študentskih klubov Slovenije ali ŠKIS, ki povezuje študentske klube po Sloveniji, jih podpira, pomaga in predstavlja njihove skupne interese. Zveze organizira številne projekte npr. Škisova štorčija, projekt, katerega cilj je ozaveščanje javnosti glede problematike študentskih družin ter informiranje mladih družin glede novosti in ugodnosti, ki jim jih omogoča država. Organizirajo tudi krvodajalsko akcijo »Častim ½ litra!«, ki poteka dvakrat letno in ozavešča ter spodbuja ljudi h krvodajalstvu (Zveza ŠKIS, b. d.).

2.4.3 Študentski dogodki v Ljubljani

Majske igre

Majske igre so največji študentski projekt v Sloveniji, ki združuje tri sklope: kulturo, šport in zabavo. Organizator Majskih iger je Študentski svet stanovalcev javnega zavoda Študentski dom Ljubljana. Športni del projekta vključuje 40 meddomskih tekmovanj, od tradicionalnih športov pa do kmečkih iger.

V okviru zabavnega dela so organizirani tudi 4 dogodki skozi maj. Koncerti se odvijajo po večjih študentskih naseljih, v Rožni dolini, Mestnem logu, na Kardeljevi ploščadi ter na jasi na Rožniku. Pred majem pa se organizira tudi Študentsko pustovanje v februarju in Predmajske špil v aprilu.

Vsako leto je organiziranih tudi 6 kulturnih očiščkov, ki vključujejo stand-up, razstave, družabne igre, ples, petje, potopise, filmske večere, poezijo in razne delavnice (Majske igre, b. d.).



Slika 3: Potek majskih iger

Škisova tržnica

Najbolj znana prireditev, ki jo organizira Zveza ŠKIS, je Škisova tržnica, na katere se vsako leto v Ljubljani zberejo in predstavijo vsi študentski klubi Slovenije. S kulinariko in aktivnostmi vsak klub predstavi posebnosti domačega kraja in tako prireditev spodbuja pozitiven odnos do slovenske kulture, narave in sočloveka, povezovanje in medsebojno spoznavanje mladih iz različnih okolij (Škisova tržnica, 2025).

Marihuana marš

Marihuana marš je politični shod, ki ga organizira ŠOU v Ljubljani. Tradicionalno poteka na Kongresnem trgu v parku Zvezda, kjer se zbere množica podpornikov ter se zvrstijo različne glasbene točke. Namen shoda je spodbujati družbeni diskurz o konoplji in smiselnosti prohibicije, nato prepričati javnost in predvsem nosilce odločanja v smotrnost dekriminizacije konoplje ter v končni fazi doseči legalizacijo konoplje v Sloveniji (O projektu, b. d.). Shod spodbuja izobraževanje, informiranje in protestiranje proti politikam na področju konoplje.

Pozdrav brucem

Sprejem brucev v Ljubljani je vsako leto organiziran s strani Univerze v Ljubljani skupaj s Študentskim svetom UL. Na kongresnem trgu se organizirajo številne stojnice, prav tako pa nastopajo razni glasbeniki. Poleg tega potekajo tudi predstavitve obštudijskih dejavnosti (Sprejem brucev, 2024).

3. Socialno-ekonomski položaj študentov

Študenti so v obdobju, ko se soočajo s veliko pomembnimi odločitvami hkrati pa še razvijajo svojo identiteto. Življenjski razmere mladih se vse bolj spreminjajo in vsak posameznik različno hitro razvija svoje sposobnosti in dosega svoje cilje. Vsi študenti pa nimajo enakih pogojev za osamosvojevanje, kar vodi do neenakosti na področju šolanja, dostopa do služb, stanovanjske problematike in vpliva na duševno zdravje posameznika. Prav tako je uspešnost

posameznika na študiju pogosto odvisna od socio-ekonomskega položaja njegove družine in od izobrazbe staršev (Podjed, 2022).

Mesečni stroški mladih naj bi znašali kar 400 do 450 evrov, kar vključuje hrano, hobije in prosti čas ter najemnino (Kakšen je ekonomski in socialni položaj mladih v Sloveniji?, 2020). V okviru projekta Evrostudent so med letoma 2016 in 2018 raziskovali socialno-ekonomske pogoje življenja študentov. Raziskava je pokazala, da je v Sloveniji 49 % študentov brez terciarnega ozadja (nobeden od staršev nima več kot srednješolske izobrazbe). Takšni študenti ponavadi izhajajo iz finančno slabše preskrbljenih družin, se pozneje odločajo za študij in so pogosteje odvisni od lastnega zaslužka kot študenti, ki imajo terciarno ozadje (vsaj eden od staršev je uspešno zaključil višje- ali visokošolsko izobraževanje). Prav tako je kar četrtina študentov ocenila, da so njihove družine slabše finančno preskrbljene kot druge, polovica, da so preskrbljene povprečno, in druga četrtina, da so preskrbljene nadpovprečno, kar je majhen delež v primerjavi z evropskim povprečjem (Gril idr., 2018).

3.1 Prihodki študentov

Raziskava Evrostudent je pokazala, da je vir prihodka študentov v Sloveniji sledeč: 44 % študentov se preživlja s lastnim zaslužkom, 42 % študentom glavni vir zaslužka predstavlja družini, 9 % študentom štipendije, 2 % pa se preživljajo z drugim virom prihodka. Struktura prihodka je povezana s starostjo študentov: starejši študenti so manj ekonomsko odvisni od družin (Gril idr., 2018).

3.1.1 Študentsko delo

Začasno in občasno delo dijakov in študentov lahko opravljajo osebe s statusom dijaka v RS, ki so že dopolnile 15 let; osebe s statusom študenta v RS in osebe s statusom udeleženca izobraževanja odraslih, ki so mlajše od 26 let. Študentsko delo se opravlja na podlagi napotnice, ki jo izda kvalificiran posrednik. Je način kako lahko študentje krijejo stroške šolanja in omogoča več samostojnosti, poleg tega pa si z njim študentje nabirajo delovne izkušnje. Ob pojavu podaljševanja šolanja jim omogoča tudi več finančne stabilnosti.

Študentsko delo je fleksibilno in se usklajuje s študentskimi obveznostmi. Kljub vsem pozitivnim platem študentskega dela pa lahko pride tudi do zlorab. Ker študentski delavci predstavljajo za delodajalce nižje stroške in prilagodljivost se pogosto pojavlja delo na črno, namišljeni vpisi in namerno podaljševanje študija (Podjed, 2022).

Raziskava Evrostudent (2016-2018) je pokazala, da več kot polovica študentov med študijem opravlja študentsko delo; od tega tretjina redno, četrtnina pa občasno. Največ (53 %) jih je delo opravljajo da bi si lahko poleg osnovnih življenjskih potrebščin privoščili tudi potovanja ali materialne dobrine. Velik delež (50 %) jih je delalo, da bi si lahko pokrilo življenjske stroške, 41 % da bi pridobili delovne izkušnje, 36 % da si lahko privoščijo študij in 8 % dela ker morajo finančno vzdrževati druge (Gril idr., 2018).

3.1.2. Štipendije

Študentje lahko v Sloveniji prejemajo državno štipendijo, Zoisovo štipendijo, štipendije za deficitarne poklice, štipendije za Slovence v zamejstvu in po svetu, sofinancirane in nesofinancirane kadrovske štipendije, štipendije AD futura in nekatere druge.

Državne štipendije se podeljuje študentom iz socialno šibkejših družin, Zoisova štipendija študentom, ki so izpolnjevali določene akademske pogoje in kot spodbudo za doseganje izjemnih dosežkov ter štipendija za deficitarne poklice tistim študentom, ki se izobražujejo za poklice, kjer manjka ali bo v prihodnosti manjkalo kadra. Posebna vrsta štipendije je štipendija za Slovence v zamejstvu, ki je podeljena pripadnikom avtohtone slovenske narodne skupnosti v sosednjih državah in potomcem slovenskih izseljencev za visokošolsko izobraževanje v Sloveniji. Namen štipendije je povezovati mlade Slovence v zamejstvu in po svetu z matično domovino. Namen kadrovskih štipendij je povezovati študente s potencialnimi delodajalci, ki si s podeljevanjem teh štipendij zagotovijo perspektiven kader, študenti pa se lahko takoj po študiju zaposlijo. Štipendije AD futura so namenjene izobraževanju v tujini (Štipendije, b. d.).

II EMPIRIČNI DEL

4. Intervju

Študentka Katja Huber

Ker sem želela o študentskem življenju v Ljubljani pridobiti podatke iz prve roke, sem se obrnila na svojo sestro Katjo Huber, študentko tretjega letnika slovenistike in anglistike na Filozofski fakulteti v Ljubljani.

Na moje vprašanje o njeni študentski nastanitvi in kako je z le-to zadovoljna, je odgovorila, da živi študentskem domu v Rožni dolini, in sicer tihem in družinskem domu. Živi v apartmajskem tipu sobe, prej pa je živela v neapartmajskem tipu, torej si je skupne prostore delilo mnogo več stanovalcev. Pravi, da je z nastanitvijo sicer zadovoljna, vendar pa je izpostavila nekatere probleme; sobe v domovih se redko prenavljajo, potrebna vzdrževalna dela se pogosto ne opravljajo, temperature niso ustrezne. Poudari tudi, da je počutje med bivanjem v veliki meri odvisno od odnosov s sostanovalci.

Beseda je stekla tudi o njenih prehranjevalnih navadah med bivanjem v študijskem mestu in mnenju o subvencionirani študentski prehrani. Katja pravi, da zajtrk vedno pripravi sama v domu, za kosilo in večerjo pa po navadi koristi študentske bone, saj zaradi raznolikega urnika na fakulteti ne utegne skuhati obrokov sama. Pove tudi, da so študentski boni sicer velika finančna olajšava, vendar pa se navdušuje nad idejo menz, ki bi študentov ponujale uravnoteženo in zdravo prehrano zastonj oziroma z minimalnim doplačilom. V restavracijah, ki sprejemajo študentske bone je namreč na voljo večinoma hitra hrana.

Vprašala sem jo tudi o njenem glavnem viru prihodka. Povedala je, da je to zanjo državna štipendija, pa tudi štipendija iz sklada, ki sta ga ustvarila starša. Poleg tega v domačem kraju opravlja tudi študentsko delo, dvakrat ali trikrat na mesec dela na dogodkih, ki jih organizira MIKK, prav tako pa včasih opravlja dežurstvo v svojem študentskem domu. Njeno delo je fleksibilno, saj dela ponoči in priložnostno, zato ne ovira njenega študijskega dela.

Na vprašanje, kako pogosto se udeležuje družabnih dogodkov, pod kar sem štela tudi druženje s prijatelji izven organiziranih dogodkov, je odgovorila, da vsak dan. S prijatelji se uči, si pomaga pri študijskem delu, skupaj hodijo na koncerte in druge prireditve. Moje naslednje vprašanje je bilo, ali se v med bivanjem v študijskem mestu pogosteje udeležuje druženj, kot

pred študijem ali ko je doma. Odgovorila je, da veliko pogosteje, saj ima sedaj veliko bolj fleksibilen urnik, prav tako pa se v Ljubljani dogaja veliko več kot v domačem kraju, zato je tudi več priložnosti za druženje.

Govorili sva tudi o Katjinem sodelovanju v Klubu prekmurskih študentov. Povedala mi je, da se je klubu pridružila da bi razvila razne kompetence, organizirala dogodke in se družila z vrstniki. Vprašala sem jo, ali bi spodbujala druge študente k pridružitvi v razne klube ali organizacije. Odgovori, da je to odvisno od posameznika, saj je potrebno v takšne stvari vložiti tudi delo in čas. Sama meni, da se izplača, saj je odlična priložnost, da se povežeš z drugimi ter sodeluješ v zanimivih projektih.

Pogovarjali sva se o kakovosti njenega študijskega življenja v Ljubljani v primerjavi s življenjem doma. Katja pravi, da je kakovost študijskega življenja veliko slabša, predvsem glede bivalnega okolja, torej študentskega doma ter tudi zaradi visokih cen prestolnice. Svetli vidik je družabno življenje, ki je v Ljubljani bolj pestro in živo.

Na koncu sva se dotaknili tudi vprašanja, ali je študij v Sloveniji res brezplačen. Katja je mnenja, da študij kot celota ni brezplačen. Za začetek določeni študijski programi zahtevajo opremo ali udeležbo izobraževalnih ekskurzij, ki si jih mora študent financirati sam. Drugi stroški so seveda nastanitev, hrana, vozovnica, ki, še posebej v Ljubljani, predstavljajo veliko finančno breme za študenta in njegovo družino. Vprašala sem jo tudi, kakšne izboljšave bi si želela, na kar je odgovorila da so potrebna večja vlaganja v študentske domove oziroma nastanitve (gradnja, prenova, boljša ventilacija...).

5. Analiza ankete

V procesu raziskovanja sem si pomagala s spletno anketo, ki sem jo ustvarila na spletni strani lka.si. Anketa je bila aktivna od 8. 2. 2025 do 24. 2. 2025, torej 17 dni. Na anketo je kliknilo 178 ljudi, dokončalo jo je le 102 anketirancev.

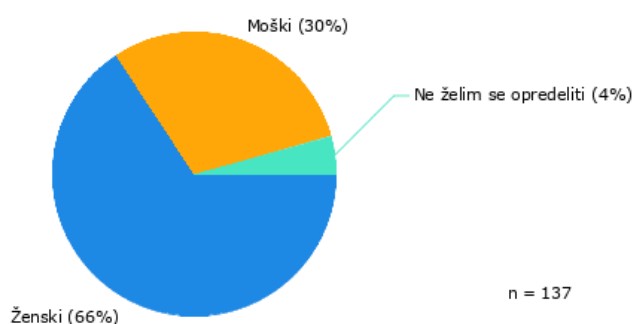
Moja spletna anketa je vsebovala 22 vprašanj. Uporabila sem dva tipa vprašanj in sicer odprti in zaprti tip. Pri vprašanjih zaprtega tipa je bil anketirancem podan vnaprej pripravljen nabor odgovorov, med katerimi so izbrali tistega, ki jim je najbolj ustrezal. Pri vprašanjih odprtega tipa pa so anketiranci morali svoje odgovore zapisati z lastnimi besedami.

Anketni vprašalnik sem delila na družabnih omrežjih, prav tako pa sem prosila tudi sestro, ki je študentka v Ljubljani, naj deli anketo svojim prijateljem in znancem, ki študirajo v Ljubljani.

5.1 Rezultati spletne ankete

Spol

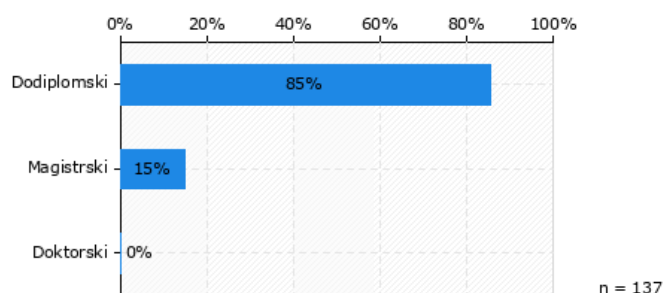
Od udeležencev ankete jih je večina žensk, in sicer 66 %, 30 % je bilo moških, 4 % pa se ni želelo opredeliti.



Graf 1: Spol anketirancev

Trenutna stopnja študija

Kar 85 % anketirancev trenutno študira na dodiplomski stopnji, 15 % na magistrski in 0 % anketirancev na doktorski ravni.



Graf 2: Trenutna stopnja študija anketirancev

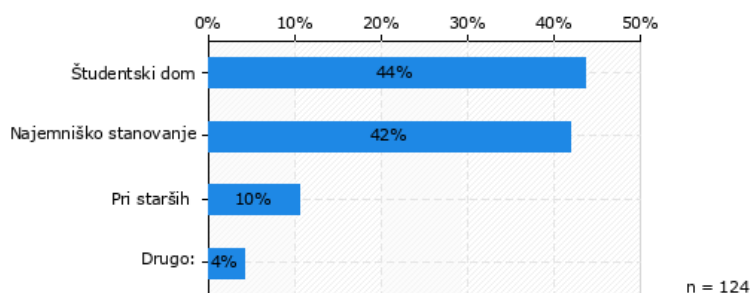
Fakulteta

Daleč največ anketirancev študira na Filozofski fakulteti UL, sledi pa ji Fakulteta za družbene vede UL. Veliko anketirancev študira na Fakulteti za matematiko in fiziko UL ter na Pravni fakulteti UL. Nekoliko manjši delež anketirancev je vpisanih na Zdravstveno fakulteto, na ostale fakultete pa je vpisanih še manj anketirancev.

Nastanitev

Kje trenutno bivate med študijem?

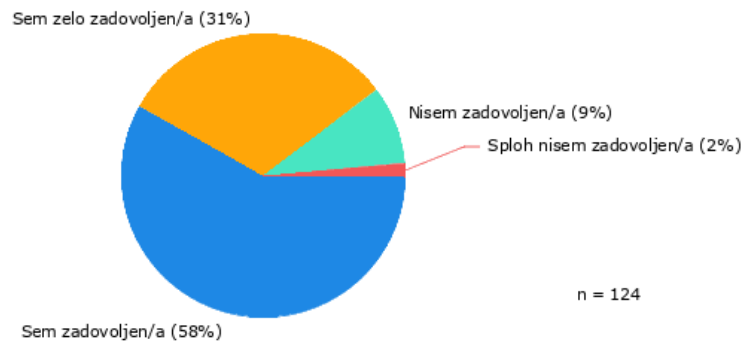
Na to vprašanje je 44 % anketirancev odgovorilo, da bivajo v študentskem domu, 42 %, da bivajo v najemniškem stanovanju, 10 % jih biva pri starših in 4 % drugje.



Graf 3: Kje trenutno bivate med študijem?

Ali ste zadovoljni s svojo nastanitvijo?

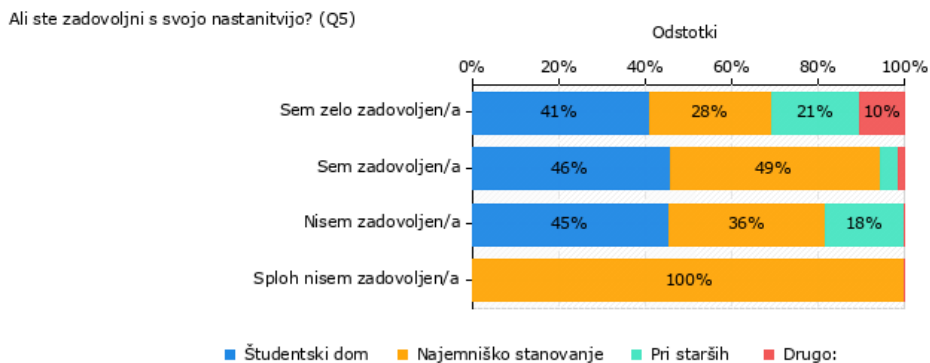
Na to vprašanje je 31 % anketirancev odgovorilo, da so zelo zadovoljni, 58 % jih je zadovoljnih, 9 % ni zadovoljnih in 2 % sploh ni zadovoljnih. Velika večina je torej z nastanitvijo zadovoljna.



Graf 4: Ali ste zadovoljni s svojo nastanitvijo?:

Zadovoljstvo študentov z nastanitvijo glede na tip nastanitve

Na vprašanje je 39 ljudi odgovorilo, da so s svojo nastanitvijo zelo zadovoljni, od tega jih 41 % biva v študentskem domu, 28 % v najemniškem stanovanju, 21 % doma in 10 % v drugem tipu nastanitve. 72 ljudi je odgovorilo, da so zadovoljni, od tega jih 46 % biva v študentskem domu, 49 % v najemniškem stanovanju. 11 ljudi ni zadovoljnih, od tega jih 45 % biva v študentskem domu, 36 % v najemniškem stanovanju in 18 % doma. Le 2 anketiranca sta odgovorila, da sploh nista zadovoljna, oba pa živita v najemniškem stanovanju.



Graf 5: Zadovoljstvo študentov z nastanitvijo glede na tip nastanitve

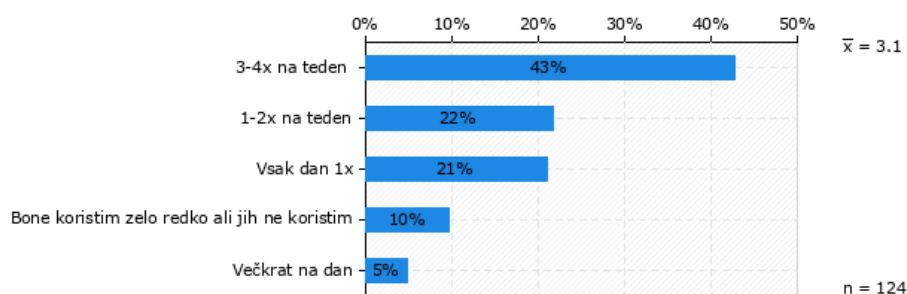
Kakšne izboljšave glede nastanitve bi si želeli?

Največ anketirancev bi si želelo nižjo ceno sobe v študentskem domu oziroma nižjo najemnino za stanovanje. Pogosta želja je bila tudi več prostora in/ali samske sobe ter prenovitev sob v študentskih domovih. Mnogi anketiranci si želijo tudi boljšo kuhinjsko opremo v skupnih kuhinjah ter tudi boljšo lokacijo domov/stanovanj, torej bliže fakulteti.

Prehrana

Kako pogosto koristite študentske bone?

43 % anketirancev koristi študentske bone 3 – 4-krat na teden, 22 % jih koristi 1 – 2-krat na teden, 21 % vsak dan enkrat, 10 % jih koristi zelo redko ali jih sploh ne koristi, 5 % anketirancev pa bone koristi večkrat na dan. Največji delež anketirancev bone koristi torej 3 – 4-krat na teden, kar ni pogosto glede na dejstvo, da lahko študenti koristijo dve subvenciji na dan. Do tega najverjetneje prihaja zaradi nekvalitetne ali enolične hrane na bone, morda pa tudi zaradi vedno višjega doplačila.



Graf 6: Kako pogosto koristite študentske bone?

Kako pogosto si sami pripravljate obroke?

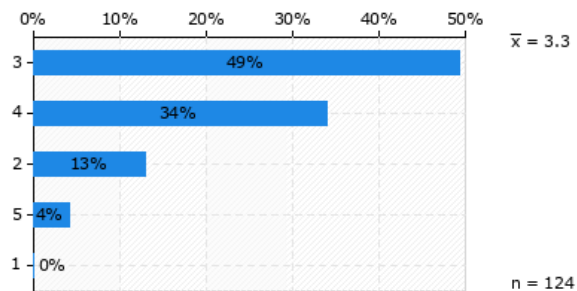
27 % anketirancev si obroke pripravlja 3 – 4-krat na teden, 27 % 1 – 2-krat na teden, 19 % večkrat na dan, 16 % vsak dan enkrat in 10 % redko ali nikoli. Največji delež anketirancev si hrano samih pripravlja torej 3 – 4-krat ali 1 – 2-krat na teden, kar ni pogosto. Razlog za to je najverjetneje slaba kuhinjska oprema ali neustrezni kuhinjski prostori v študentskih nastanitvah, poleg tega pa tudi visoke cene hrane v trgovinah.



Graf 7: Kako pogosto si sami pripravljate obroke?

Kako ocenjujete kakovost študentske prehrane v Ljubljani? (1 - zelo slabo, 5 - odlično)

Na to vprašanje je 49 % anketirancev odgovorilo z oceno 3, 34 % z oceno 4, 13 % z oceno 2, 4 % z oceno 5 ter 0 % z oceno 1. Skoraj polovica anketirancev je srednje zadovoljna s študentsko prehrano, kar kaže na mnoge pomanjkljivosti le-te.

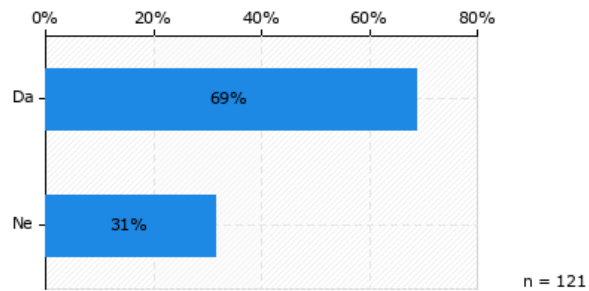


Graf 8: Kako ocenjujete kakovost študentske prehrane v Ljubljani? (1- zelo slabo, 5- odlično)

Prihodek študentov

Ali prejimate mesečno štipendijo?

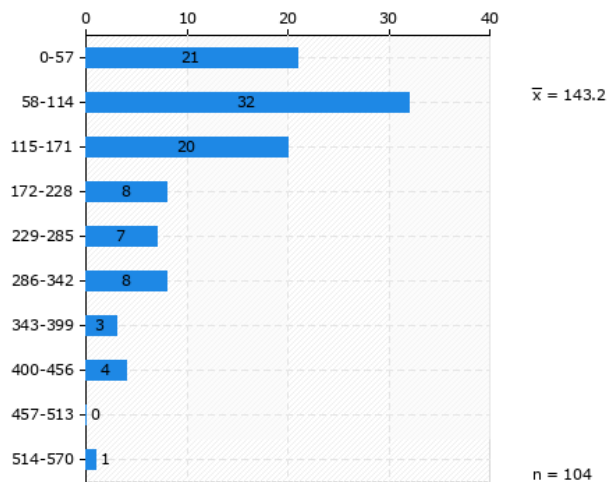
Na to vprašanje je 69 % anketirancev odgovorilo z 'da' in 31 % z 'ne'.



Graf 9: Ali prejimate mesečno štipendijo?

Če ste pri prejšnjem vprašanju odgovorili z da, napišite koliko (približno) znaša vaša štipendija.

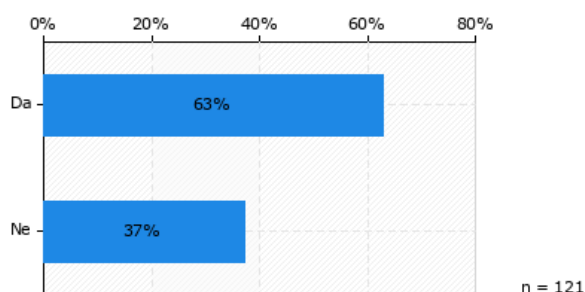
21 anketirancev prejema štipendijo visoko med 0 in 57 €, 32 anketirancev med 58 in 114 €, 20 anketirancev med 115 in 171 €, 8 anketirancev med 172 in 228 €, 7 anketirancev med 229 in 285 €, 8 anketirancev med 286 in 342 €, 3 anketiranci med 343 in 399 €, 4 anketiranci med 400 in 456 € ter 1 anketiranec med 514 in 570 €. Višina štipendij je zelo raznolika, saj obstaja mnogo različnih štipendij, prav tako pa je njihov znesek odvisen od finančnih in drugih pogojev vsakega posameznika.



Graf 10: Če ste pri prejšnjem vprašanju odgovorili z da, napišite koliko (približno) znaša vaša štipendija.

Ali opravljate študentsko delo?

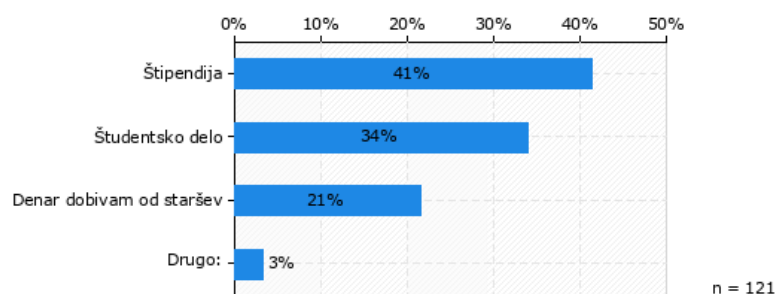
Na to vprašanje je 63 % anketirancev odgovorilo z 'da' in 37 % anketirancev z 'ne'.



Graf 11: Ali opravljate študentsko delo?

Kaj je vaš glavni vir prihodka?

41 % anketirancev je odgovorilo, da je njihov glavni vir prihodka štipendija, 34 %, da je to študentsko delo, 21 % anketirancev denar dobiva od staršev, 3 % pa imajo drug vir prihodka.

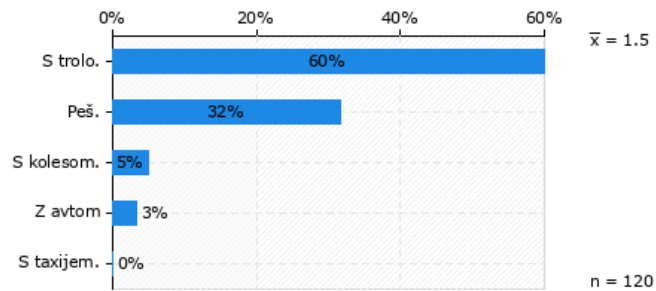


Graf 12: Kaj je vaš glavni vir prihodka?

Prevoz

Kako najpogosteje potujete po Ljubljani?

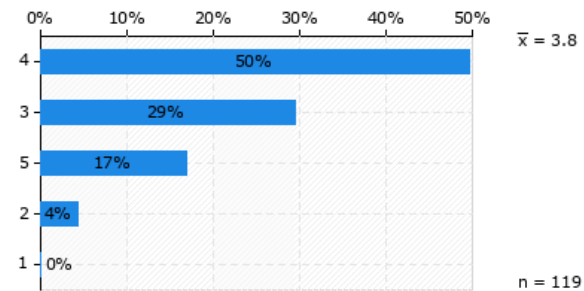
60 % anketirancev najpogosteje potuje s trolo, 32 % peš, 9 % s kolesom, 3 % z avtom in 0 % s taksijem. Najbolj priljubljen način transporta je torej trola, saj je najbolj priročna in dostopna za študente.



Graf 13: Kako najpogosteje potujete po Ljubljani?

Kako ocenjujete dostopnost in kakovost javnega prevoza? (1 - zelo slabo, 5 - odlično)

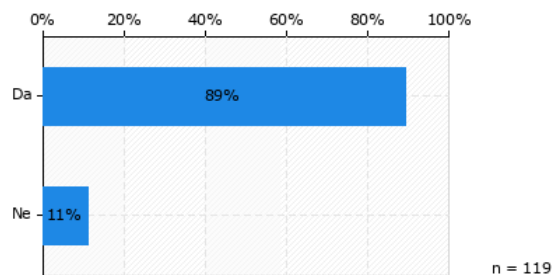
50 % anketirancev je dostopnost in kakovost javnega prevoza ocenilo z oceno 4, 29 % z oceno 3, 17 % z oceno 5, 4 % z oceno 2 ter 0 % z oceno 1.



Graf 14: Kako ocenjujete dostopnost in kakovost javnega prevoza? (1- zelo slabo, 5- odlično)

Ali uporabljate subvencionirano mesečno/letno vozovnico?

Na to vprašanje je 89 % anketirancev odgovorilo z 'da' in 11 % z 'ne'.



Graf 15: Ali uporabljate subvencionirano mesečno/letno vozovnico?

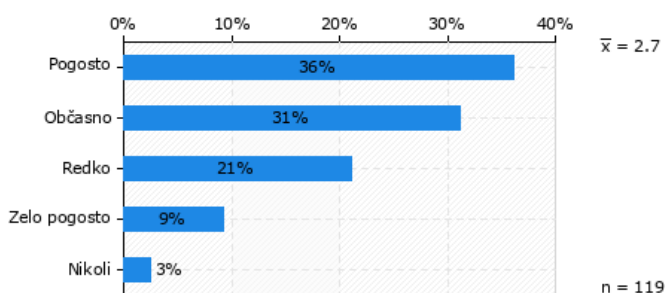
Kakšne izboljšave bi si želeli pri javnem prevozu ali prometni infrastrukturi?

Največ anketirancev je odgovorilo, da si želi da bi trole vozile tudi ponoči. Veliko si jih želi tudi večjo točnost trol in pogostejše trole na nekaterih linijah. Prav tako si želijo več prostora na javnem prevozu in pa izgradnjo podzemne železnice ali tramvaja, da bi razbremenili gnečo v mestnem prometu.

Družabno življenje

Kako pogosto se udeležujete družabnih dogodkov?

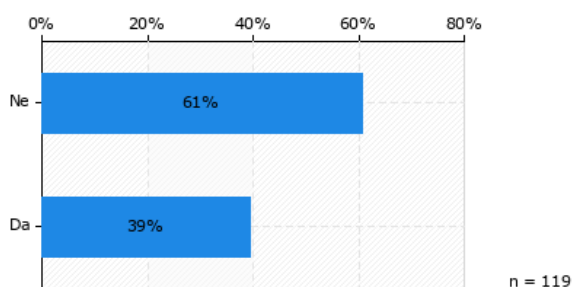
36 % anketirancev se družabnih dogodkov udeležuje pogosto, 31 % občasno, 21 % redko, 9 % zelo pogosto in 3 % nikoli.



Graf 16: Kako pogosto se udeležujete družabnih dogodkov?

Ali sodelujete v kakšnih študentskih organizacijah ali društvih?

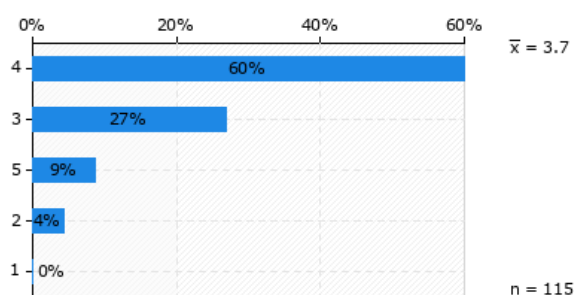
Na to vprašanje je 61 % anketirancev odgovorilo z 'da' in 39 % z 'ne'.



Graf 17: Ali sodelujete v kakšnih študentskih organizacijah ali klubih?

Kako bi ocenili svojo splošno kakovost življenja kot študent v Ljubljani? (1 - zelo slabo, 5 – odlično)

60 % anketirancev je svojo splošno kakovost življenja kot študent v Ljubljani ocenilo z oceno 4, 27 % z oceno 3, 9 % z oceno 5, 4 % z oceno 2 in 0 % z oceno 1. Kljub izboljšavam, ki so jih anketiranci predlagali pri različnih področjih študentskega življenja, so na splošno zadovoljni z njegovo kakovostjo.



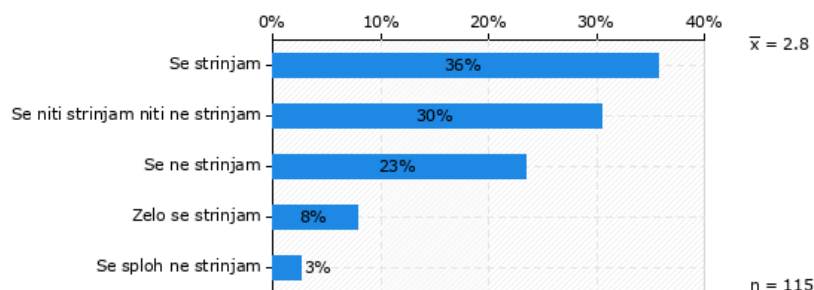
Graf 18: Kako bi ocenili svojo splošno kakovost življenja kot študent v Ljubljani? (1- zelo slabo, 5- odlično)

Katere izboljšave bi si želeli glede bivalnih razmer in študentskega življenja?

Največ anketirancev si želi nižje cene (hrane in stanovanj/študentskih domov), ter uvedbo študentskih menz. Velik del anketirancev si želi tudi pogostejše vzdrževanje domov in njihovo prenovo. Prav tako si želijo bolj raznoliko hrano na bone in nočne trole.

V kolikšni meri se strinjate s trditvijo: "Študij je v Sloveniji brezplačen"?

36 % anketirancev se s trditvijo strinja, 30 % se niti strinja niti ne strinja, 23 % se ne strinja, 8 % se zelo strinja in 3 % se s trditvijo sploh ne strinja.



Graf 19: V kolikšni meri se strinjate s trditvijo: "Študij je v Sloveniji brezplačen"?

5.2 Povzetek rezultatov ankete

Anketiranci večinoma živijo v študentskih domovih ali najemniških stanovanjih, v katerih so v veliki meri zadovoljni. Pogosto koristijo študentske bone vendar pa si enako pogosto tudi sami pripravljajo obroke. Več kot polovica jih prejema štipendijo, kar je tudi glavni prihodek večine, prav tako pa jih več kot polovica opravlja študentsko delo. Najbolj priljubljena oblika transporta po študijskem mestu je trola, velika večina uporablja subvencionirano vozovnico. Pogosto se udeležujejo družabnih dogodkov svojo splošno kakovost življenja med študijem pa ocenjujejo z oceno 4 od 5. O resničnosti trditve »Študij je v Sloveniji brezplačen«, je mnenje anketirancev dokaj razdeljeno.

6. Sklepi

Hipoteza št. 1: Najbolj zadovoljni s nastanitvijo so študentje, ki živijo doma.

Hipotezo št. 1 sem ovrgla. Najbolj zadovoljni s svojo nastanitvijo so bili anketiranci, ki bivajo v študentskem domu in nato tisti, ki bivajo v najemniških stanovanjih. Pomembno je poudariti tudi, da le 10 % anketirancev živi doma oz. pri starših, zato tudi ne predstavljajo večjega deleža pri kateremkoli odgovoru na vprašanje ali so s to nastanitvijo zadovoljni.

Hipoteza št. 2: Večina študentov ni zadovoljna s študentsko prehrano.

To hipotezo sem delno potrdila. Približno polovica anketirancev (49 %) je študentsko prehrano na lestvici od 1 do 5 ocenila s 3, kar pomeni da niso s prehrano niti zadovoljni niti nezadovoljni. Preostali anketiranci so prehrano večinoma ocenili s 4 (34 %) ali 2 (13 %). Iz teh rezultatov lahko sklepamo, da so študentje večinoma srednje zadovoljni s študentsko prehrano, torej prepoznajo njene prednosti, vidijo pa tudi prostor za izboljšavo.

Hipoteza št. 3: Glavni vir prihodka študentov je študentsko delo.

To hipotezo sem ovrgla. Anketa je pokazala, da je glavni vir prihodka študentov štipendija (41 %), prav tako pa tudi, da kar 69 % študentov prejema štipendijo. Študentsko delo kot glavni vir prihodka veliko ne zaostaja, saj je glavni vir prihodka 34 % procentom anketirancem. Iz teh rezultatov lahko sklepamo, da študentje sicer služijo s študentskim delom, vendar pa za njih večji in tudi bolj stabilen prihodek predstavlja mesečna štipendija.

Hipoteza št. 4: Večina študentov prejema štipendijo.

Hipotezo št. 4 sem potrdila. Kar 69 % anketirancev prejema mesečno štipendijo. Zaradi raznolikega nabora štipendij, ki jih ponuja Republika Slovenija, lahko veliko študentov dobiva denarno pomoč. Mnogo štipendij se lahko tudi kombinira, študent torej lahko prejema dve štipendiji (npr. lansko leto so uzakonili, da lahko dijaki in študenti hkrati dobivajo tako Zoisovo kot tudi državno štipendijo).

Hipoteza št. 5: Večina študentov se zelo pogosto udeležuje družabnih dogodkov.

To hipotezo sem ovrgla. Le 9 % anketirancev je odgovorilo, da se družabnih dogodkov udeležuje 'zelo pogosto'. Največji delež anketirancev (36 %) je odgovorilo s 'pogosto'. Iz teh rezultatov lahko sklepamo, da imajo anketirani študentje pestro družabno življenje vendar pa se družabnih dogodkov ne udeležujejo npr. prav vsak dan.

Hipoteza št. 6: Več kot polovica študentov sodeluje v študentskih organizacijah in/ali klubih.

Hipotezo št. 6 sem ovrgla. Le 39 % anketirancev sodeluje v študentskih organizacijah in/ali klubih. Do tega najverjetneje prihaja, ker študentje vidijo sodelovanje v organizacijah/klubih kot dodatno delo ali pa morda niso dovolj seznanjeni z njihovim delovanjem in projekti.

Hipoteza št. 7: Večina študentov bo ocenila splošno kakovost življenje kot študent v Ljubljani pod oceno 4.

To hipotezo sem ovrgla. Večina študentov (60 %) je splošno kakovost življenja kot študent v Ljubljani ovrednotila z oceno 4. Le 31 % anketirancev je kakovost ocenilo z oceno pod 4. Iz teh rezultatov lahko sklepamo, da so študenti na splošno zadovoljni s svojim bivanjem v Ljubljani, vendar pa prepoznajo tudi nekatere pomanjkljivosti.

Hipoteza št. 8: Večina študentov se ne bo strinjala s trditvijo »Študij je v Sloveniji brezplačen.«

To hipotezo sem ovrgla. Največji delež anketirancev(36 %) se je s to trditvijo strinjalo, vendar pa so bili nekateri odgovori prav tako dobro zastopani. Kar 30 % anketirancev se s trditvijo ni niti strinjalo niti ne strinjalo, 23 % anketirancev pa se ni strinjalo. Mnenje študentov o brezplačnosti študija v Sloveniji je torej dokaj razdeljeno.

Kaj je pokazal intervju?

Med podatki pridobljenimi s spletno anketo in odgovori na vprašanja v intervjuju sem našla veliko povezav. Študentka je izpostavila nekatere problema, ki so jih navajali tudi anketiranci. Izpostavila je potrebo po prenovi in pogostejšem vzdrževanju študentskih domov prav tako pa omenja nezdravo neraznoliko študentsko prehrano ter ustanovitev študentskih menz kot rešitev ali izboljšava študentske prehrane. Kot za večino anketirancev, je tudi zanjo glavni vir prihodka štipendija, čeprav opravlja tudi študentsko delo.

Vredno je poudariti tudi, da intervjuvanka ocenjuje kakovost svojega življenja v študentski nastanitvi v Ljubljani kot veliko slabšo od kvalitete bivanja doma, kar se nekoliko razlikuje od podatkov pridobljenih z anketo, v kateri je večina anketirancev kakovost študentskega življenja ocenila z oceno 4 od 5. Prav tako se študentka ne strinja s trditvijo »Študij je v Sloveniji brezplačen« in se s tem pridružuje dokaj velikemu delu anketirancev (23 %), pri tem pa omenja tudi razloge za takšno mnenje (obvezna oprema pri nekaterih študijskih smereh, stroški bivanja, študijsko gradivo...).

Intervju je torej še potrdil določene rezultate ankete, hkrati pa sem z njim pridobila bolj poglobljen in podroben vpogled v študentsko življenje.

Cilje, ki sem si jih zastavila na začetku raziskovanja sem v celoti dosegla.

Preučila sem pogoje bivanja študentov v Ljubljani in ugotovila, da jih največ stanuje v študentskem domu in so prav ti tudi najbolj zadovoljni s svojo nastanitvijo. Prišla sem do ugotovitve, da študentje niso v celoti zadovoljni s programom študentske prehrane in zato subvencioniranih bonov ne koristijo tako pogosto, kot bi lahko. Najbolj priljubljen način transporta v Ljubljani je trola, družabno življenje študentov pa je pestro, saj se večina pogosto udeležuje družabnih dogodkov. Ugotovila sem, da študenti izboljšave vidijo predvsem v nižji ceni in izboljšanem stanju nastanitve, ustanavljanjem študentskih menz in pa nočnih trolah ter povečanju števila trol na določenih linijah.

Uspešno sem raziskala, katere stroške imajo študenti v Ljubljani in kako jih pokrivajo oziroma kaj je njihov glavni prihodek. Ugotovila sem, da so stroški študentov nastanitev v študijskem mestu, prehrana in tudi prevoz do študijskega mesta in v njem. Večina študentov prejema štipendijo, ki pa je tudi njihov glavni vir prihodka. Poleg tega jih več kot polovica opravlja tudi študentsko delo.

Prišla sem tudi do presenetljive ugotovitve, da so študenti večinoma dokaj zadovoljni s kakovostjo svojega študentskega življenja in da izboljšave vidijo predvsem v nižji ceni in izboljšanem stanju študentskih nastanitev, ustanavljanjem študentskih menz in pa nočnih trolah ter povečanju števila trol na določenih linijah.

Če bi nalogo opravljala znova, bi spletno anketo razširila med še več ljudi, prav tako pa bi natančneje raziskala kakšno študentsko delo študenti opravljajo in kako pogosto. Poleg tega bi se bolj poglobila tudi v vzroke posameznikov za podano oceno kakovosti študentskega življenja. Raziskavo bi lahko dodatno nadgradila tudi z intervjuji večah študentov različnih starosti ali študijskih smeri.

ZAKLJUČEK

Obdobje študija in tudi življenjski pogoji v tem času se razlikujejo glede na posameznika. Visokošolsko izobraževanje je v Republiki Sloveniji na državnih univerzah brezplačno prav tako pa država študentom zagotavlja veliko privilegijev, kot je subvencionirana študentska nastanitev in prehrana, subvencionirana vozovnica za medkrajevni in mestni promet poleg tega pa tudi številne štipendije in možnosti študentskega dela. Kljub vse, naštetim ugodnostim pa je še zmeraj veliko prostora za izboljšave.

Bivalna kultura študentov v Ljubljani se je izkazala za boljšo od mojih pričakovanj. Ko sem upoštevala vse odgovore in mnenja študentov anketirancev, sem videla, da je kakovost študentskega življenja, čeprav odvisna od posameznika, v Ljubljani dokaj dobra, najbolj urejene pa se mi zdijo štipendije, ki študentom in njihovim družinam lajšajo finančno breme študija v prestolnici in jim omogočajo več priložnosti.

V tej raziskovalni nalogi sem raziskala nekatere vidike študentskega življenja v Ljubljani, saj sem bila presenečena, da ni večjega števila celovitih raziskav o tej temi. Upam, da je lahko moje delo odskočna deska za bodoče raziskave in pobuda za upoštevanje predlogov študentov pri ustvarjanju boljše prihodnosti.

7. Viri

Študenti se vračajo v Ljubljano: Koliko plačujejo za sobe v domovih in koliko pri zasebnikih?. 2024. (https://ljubljanainfo.com/novica/lokalno/studenti-se-vracajo-v-ljubljano-koliko-placujejo-za-sobe-v-domovih-koliko-pri#google_vignette)

LETNO POROČILO JAVNEGA ZAVODA ŠTUDENSKI DOM LJUBLJANA ZA LETO 2021. 2022. (https://www.stud-dom-lj.si/fileadmin/user_upload/Dokumenti/Letna_porocila_zavoda/LP2021/Letno_porocilo_SD_L_za_let_2021.pdf)

Bivanjska problematika je ena največjih težav študentov. 2024. (<https://www.mladina.si/235507/bivanjska-problematika-je-ena-najvecjih-tezav-studentov/>)

K. K. Študentske menze: 'Študent je lačen, zahtevamo sistem drugačen!'. 2023. Slovenija. Novice. (<https://www.24ur.com/novice/slovenija/studenti-za-organiziranje-prehrane-v-okviru-sistema-studentskih-menz.html>)

Bivanje in transport. 2025. Univerza. (<https://www.uni-lj.si/studij/studentsko-zivljenje/bivanje-in-transport>)

Subvencioniran prevoz. 2025. Prevoz. Študentski kažipot. (<https://www.studentska-org.si/studentski-kazipot/prevoz/subvencioniran-prevoz/>)

Vse o prehrani. (b. d.). (<https://www.soup.si/sl/prehrana/vse-o-prehrani>)

Korošec T. 2018. Najboljši študijski kotički v Ljubljani. Lifestyle.

(<https://www.citylife.si/lifestyle/najboljsi-studijski-koticki-v-ljubljani>)

Tutorstvo. 2025. Univerza. (<https://www.uni-lj.si/univerza/enakost-in-inkluzivnost/tutorstvo>)

Študentska organizacija univerze v Ljubljani. (b. d.). (<https://sou-lj.si/o-sou/>)

Majske igre. (b. d.). (<https://majske-igre.si/>)

Zveza ŠKIS. (b. d.). (<https://skis-zveza.si/>)

Škisova tržnica. 2025. (<https://skisovatrznica.si/>)

Kaj je Marihuana Marš?. (b. d.). O projektu. (<https://marihuanamars.com/o-projektu/>)

Sprejem brucev v Ljubljani. 2024. Mesto mladih. (<https://www.mestomladih.si/studentski-podiplomski/studentske-novicke/sprejem-brucev-v-ljubljani/>)

Ule M., Tivadar B. in drugi. Socialnoekonomski položaj študentov v Sloveniji. 2008. (https://www.adp.fdv.uni-lj.si/podatki/spstud08/spstud08_rp6_sl_v1_r0.pdf)

Kakšen je ekonomski in socialni položaj mladih v Sloveniji? – Pred praznikom dela predstavitev rezultatov ankete. 2020. Aktualno, izpostavljeno. Sindikat mladi plus. (<https://www.mladiplus.si/2020/04/30/kaksen-je-polozaj-mladih/>)

Gril A., Bijuklič I., Autor S. EVROŠTUDENT VI. Socialni in ekonomski pogoji življenja študentov v Evropi 2016—2018. 2018. Ljubljana. Pedagoški inštitut. (https://www.eurostudent.eu/download_files/documents/EvrostudentVI_Glavne_ugotovitve_vSlo_14_12_18.pdf)

Štipendije. (b. d.). Študentski kažipot (<https://www.studentska-org.si/studentski-kazipot/stipendije/>)

Valentinčič N. DISKRETNI ŠARM ŠTUDENTSKEGA NASELJA: Bivalna kultura v Študentskem naselju. 1990. (https://www.etno-muzej.si/files/etnolog/pdf/0354-0316_5_valentincic_diskretni.pdf)

Viri slik

Slika 1: <http://www.stat.si/StatWeb/File/NewsImage/41458>

Slika 2: https://www.stud-dom-lj.si/fileadmin/user_upload/Slike/Domovi/Dom_7/Dom7-DSC_4852.jpg

Slika 3: <https://majske-igre.si/img/strelastika.jpg>

8. Priloge

8.1 Spletna anketa

Q1 - Spol:

Ženski

Moški

Ne želim se opredeliti

Q2 - Trenutna stopnja študija:

Dodiplomski

Magistrski

Doktorski

Q3 - Fakulteta:

Q4 - Kje trenutno bivate med študijem?

Študentski dom

Najemniško stanovanje

Pri starših

Drugo:

Q5 - Ali ste zadovoljni s svojo nastanitvijo?

Sem zelo zadovoljen/a

Sem zadovoljen/a

Nisem zadovoljen/a

Sploh nisem zadovoljen/a

Q6 - Kakšne izboljšave glede nastanitve bi si želeli?

Q7 - Kako pogosto koristite študentske bone?

Večkrat na dan

Vsak dan 1x

3-4x na teden

1-2x na teden

Bone koristim zelo redko ali jih ne koristim

Q8 - Kako pogosto si sami pripravljate obroke?

Večkrat na dan

Vsak dan 1x

3-4x na teden

1-2x na teden

Redko ali nikoli

Q9 - Kako ocenjujete kakovost študentske prehrane v Ljubljani? (1 - zelo slabo, 5 - odlično)

1

2

3

4

5

Q10 - Ali prejemate mesečno štipendijo?

Da

Ne

Q11 - Če ste pri prejšnjem vprašanju odgovorili z da, napišite koliko (približno) znaša vaša štipendija. _____

Q12 - Ali opravljate študentsko delo?

Da

Ne

Q13 - Kaj je vaš glavni vir prihodka?

Štipendija

Študentsko delo

Denar dobivam od staršev

Drugo:

Q14 - Kako najpogosteje potujete po Ljubljani?

S trolu.

Peš.

S kolesom.

Z avtom

S taxijem.

Q15 - Kako ocenjujete dostopnost in kakovost javnega prevoza? (1 - zelo slabo, 5 - odlično)

1

2

3

4

5

Q16 - Ali uporabljate subvencionirano mesečno/letno vozovnico?

Da

Ne

Q17 - Kakšne izboljšave bi si želeli pri javnem prevozu ali prometni infrastrukturi?

Q18 - Kako pogosto se udeležujete družabnih dogodkov?

Zelo pogosto

Pogosto

Občasno

Redko

Nikoli

Q19 - Ali sodelujete v kakšnih študentskih organizacijah ali društvih?

Da

Ne

Q20 - Kako bi ocenili svojo splošno kakovost življenja kot študent v Ljubljani? (1 - zelo slabo, 5 - odlično)

1

2

3

4

5

Q21 - Katere izboljšave bi si želeli glede bivalnih razmer in študentskega življenja?

Q22 - V kolikšni meri se strinjate s trditvijo: "Študij je v Sloveniji brezplačen"?

Zelo se strinjam

Se strinjam

Se niti strinjam niti ne strinjam

Se ne strinjam

Se sploh ne strinjam

8.2 Vprašanja za intervju

- 1) Kje med študijem živiš in kako si zadovoljna z nastanitvijo?
- 2) Ali ponavadi ješ na bone ali si obroke skuhaš sama? Ali si zadovoljna s študentsko prehrano?
- 3) Kaj je tvoj glavni vir prihodka? Ali opravljaš študentsko delo, prejemaš štipendijo?
- 4) Kako pogosto se udeležuješ družabnih dogodkov? Je to pogosteje kot pred študijem ali ko si doma?
- 5) Ali sodeluješ v katerih študentskih organizacijah ali klubih? Zakaj si se pridružila?
- 6) Kakšna je kakovost tvojega študentskega življenja v primerjavi s življenjem doma ?
- 7) Ali meniš, da je študij v Sloveniji brezplačen? Utemelji.

