

DRŽAVNO SREČANJE MLADIH RAZISKOVALCEV 2021

SPREHOD PO RIMSKIH CESTAH NA SLOVENSKEM OZEMLJU

Raziskovalno področje

ZGODOVINA ALI UMETNOSTA ZGODOVINA

(ZGODOVINA)

Avtor: Anže Strauss Koželj

Mentor(ica): Domen Cajnkari in Jana Zadravec

Slovnični pregled: Sabina Grabar

Zavod: Osnovna šola Martina Konšaka Maribor

Prekmurska ulica 67, 2000 Maribor

KAZALO VSEBINE

POVZETEK	1
ZAHVALA.....	2
1 UVOD	3
1.1 Namen.....	3
1.2 Cilji	4
2 METODOLOGIJA DELA	5
2.1 Raziskovalna vprašanja	5
2.2 Metode raziskovanja	5
2.3 Obdelava podatkov	6
2.4 Omejitve raziskave	6
3 REZULTATI PREGLEDA ZGODOVINSKIH VIROV	7
3.1. Ceste rimskega imperija	7
3.2 Obcestni miljni kamni.....	11
3.3 Počivališča	12
3.4 Širjenje rimskega imperija na današnje slovensko ozemlje	13
3.5 Naselja ob rimskih cestah	14
3.6 Arheološke najdbe naselij.....	15
3.7 Primerjava poteka današnjih cest po Sloveniji z rimskimi	18
4 RAZPRAVA, INTERPRETACIJA REZULTATOV	19
5 ZAKLJUČEK / SKLEP(I)	20
6 DRUŽBENA ODGOVORNOST	21
7 SEZNAM VIROV IN LITERATURE	22

KAZALO SLIK

<i>Slika 1: Gradbišče rimske ceste</i>	9
<i>Slika 2: Primer ostanka rimske ceste</i>	11
<i>Slika 3: Rimski cestni miljnik</i>	12
<i>Slika 4: Poštni voz</i>	13
<i>Slika 5: Rimske ceste na ozemlju današnje Slovenije</i>	14
<i>Slika 6: Villa Rustica</i>	16
<i>Slika 7: Villa Rustica</i>	17
<i>Slika 8: Villa Rustica</i>	17
<i>Slika 9: Villa Rustica (idejna rekonstrukcija)</i>	18
<i>Slika 10: Avtoceste v Sloveniji leta 2020</i>	18

POVZETEK

Pri pouku zgodovine so me prevzele teme iz obdobja antike, zato sem želel raziskovati nekaj iz tega obdobja. Tematika je zelo široka, zato sem se odločil raziskovati cestno omrežje iz rimskih časov na slovenskem ozemlju.

Poti in ceste so na današnjem slovenskem ozemlju gradili že pred prihodom Rimljanov. Prometne poti so bile že v prazgodovini eno najpomembnejših gibal razvoja, saj so nudile izmenjavo dobrin, t. j. kamnitih, kovinskih in steklenih izdelkov. Verjetno najstarejša znana prometnica na Slovenskem je znamenita jantarska pot, ki je povezovala severni Jadran z Baltikom. Pravi razvoj cestnega omrežja pa se je na našem ozemlju začel v času širjenja Rimskega imperija na območje današnje Slovenije. Že v zbirki predpisov Lex duodecim tabularum (zakon dvanajstih plošč) iz 450 pr. n. št. zasledimo nekaj določil o cestah v rimski državi.

V raziskovalni nalogi želim raziskati, kje so potekale rimske ceste na Slovenskem, katere postopke in materiale so uporabljali pri gradnji, kakšen je bil njihov pomen in kateri kraji so se ob cestah razvili.

Predvidevam, da bom ob raziskovanju spoznal mnogo zanimivosti in krajev, za katere nisem vedel, da izvirajo že iz rimskih časov.

ZAHVALA

Najprej bi se želel zahvaliti gospodu mentorju, ki je s svojim znanjem in zanimivimi učnimi urami pomagal, da me je zgodovina pritegnila. Iskrena hvala za izdatno pomoč pri iskanju literature, vodenje in nasvete pri izdelovanju naloge.

Življenje včasih ubere nenavadne poti, zato je naloga dokončana v spomin nanj. Zaradi slednjega se iskreno zahvaljujem gospe učiteljici, ki je tik pred koncem prevzela mentorstvo in me usmerjala pri zaključku naloge ter predstavitvi. Zahvaljujem se tudi gospe razredničarki, ki je opravila jezikovni pregled.

Prisrčna hvala staršem in sestrici, da so me vzpodbujali, posebej še mami, ki je pomagala pri tipkanju in tehnični obdelavi raziskovalne naloge.

Zahvaljujem se tudi knjižničarjem, ki so me usmerjali pri iskanju literature.

Vse poti vodijo v Rim ...

1 UVOD

Ljudje so se že v davni zgodovini selili iz kraja v kraj, torej migrirali. Tako je ostalo do danes. Razvoj človeštva se kaže predvsem v umni uporabi rastlin in domačih živali, pa tudi v raznih vrstah transporta, ki so se nadgrajevale od človeških in živalskih prenosov ter raznovrstnih vlek in pol vlek do uporabe vodnih poti ter do iznajdbe kolesa in prevozov (Vodopivec 2005, 39). Dobre cestne povezave so včasih dajale možnost za lažji in hitrejši transport vojakov, trgovcev in s tem izboljšanje gospodarstva. S selitvijo ljudi se je izboljšalo tudi njihovo življenje, saj so potovali tudi zato, da so prišli do hrane in boljših bivalnih pogojev.

»Rimski imperij (tudi Rimsko cesarstvo) označuje starorimsko civilizacijo v stoletjih, ki so sledila reorganizaciji pod vodstvom cesarja Avgusta« (<http://zgodovina.si/rimski-imperij/>). Rimsko cesarstvo uvrščamo v stari vek, in sicer v obdobje po Rimski republiki. Ker se je neprestano širilo in posledično spreminjalo, je njegovo razsežnost zelo težko določiti.

»V drugem stoletju pred našim štetjem so Rimljani svojo oblast razširili skoraj po celotnem Sredozemlju« (Plestenjak & Železnikar, 2019, str. 9), večino našega ozemlja pa so osvojili v letih 33–35 pred našim štetjem (Ficko, 2014). Glavna cesta Akvileja (Oglej)–Emona (Ljubljana) je bila narejena v prvem stoletju pred našim štetjem. Imela pa je tudi dva kraka, in sicer do Siscije (Sisak) in Petovije (Ptuj) (Plestenjak & Železnikar, 2019).

Rimski imperij si težko predstavljamo brez cest, saj so bile za Rimljane ceste strateškega pomena. Namenjene so bile predvsem oskrbi vojakov s hrano, z oblačili in orožjem. Na dan so vojaki potrebovali en kilogram hrane, konji, ki so jih jezdili, pa tri kilograme sena (Plestenjak & Železnikar, 2019). Na našem ozemlju so zrasla razkošna rimska mesta, ki jih lahko primerjamo z današnjim razkošjem, kot so recimo centralna kurjava, vodovod in kanalizacija (Breznik, 2016).

1.1 Namen

V raziskovalni nalogi sem se osredotočil na ceste, ki so jih zgradili Rimljani v času širjenja Rimskega cesarstva na današnje ozemlje Slovenije. Zanimal me je način gradnje rimskih cest in njihova razširjenost na slovenskem ozemlju. Raziskal sem, iz katerih potreb so Rimljani gradili ceste in katere vrste naselij so se razvile ob njih. Opisal in predstavil sem tudi nekatere

ostanke in pričevanja rimskih naselij ob rimskih cestah. Zanimalo me je, katere današnje ceste po Sloveniji potekajo po istih območjih, kot so starorimske. Iz dobljenih podatkov sem izdelal kvalitativno predstavitev, katere osnovni namen je bil proučiti, kje na slovenskem ozemlju so potekale rimske ceste.

1.2 Cilji

Za potrebe raziskovalne naloge sem si zastavili naslednje cilje:

- predstaviti nastanek in zgradbo rimskih cest,
- opisati vrste naselij, ki so se razvila ob rimskih cestah,
- predstaviti najdišča nekaterih naselij ob rimskih cestah v Sloveniji,
- ugotoviti razširjenost rimskih cest po današnjem slovenskem ozemlju,
- narediti primerjavo poteka rimskih in današnjih cest po Sloveniji.

2 METODOLOGIJA DELA

V raziskovalni nalogi sem uporabil kvalitativni pristop s pregledom knjižnih in internetnih virov. Literaturo sem iskal s pomočjo naslednjih ključnih besed: »*rimsko cesarstvo*«, »*Rimljani*«, »*rimske ceste*«, »*miljniki*« in »*arheološka najdišča v Sloveniji*«. Po iskanju s pomočjo interneta sem se najprej poslužil tudi možnosti, ki jo ponuja bibliografski sistem Cobiss: Vprašaj knjižničarja. Obiskal sem Mariborsko knjižnico in Univerzitetno knjižnico Maribor. Ko sem zbral dovolj literature, sem začel z njenim pregledom in pripravo vsebine.

Raziskovalna naloga je sestavljena iz teoretičnega dela, v katerem je predstavljen nastanek Rimskega cesarstva in njegovega širjenja tudi na ozemlje današnje Slovenije. Sledi analitična raziskava razvejenosti rimskega cestnega omrežja pri nas in naselbin ter naselij ob njih.

2.1 Raziskovalna vprašanja

Iz opredeljenih ciljev sem zastavil naslednja raziskovalna vprašanja:

RV1: V kolikšni meri je bilo slovensko ozemlje opremljeno s cestami in povezano s sosednjimi ozemlji v obdobju Rimskega imperija?

RV2: Katere vrste naselij so se razvile ob rimskih cestah?

RV3: Koliko današnjih cest po Sloveniji poteka po območjih starorimskih cest?

2.2 Metode raziskovanja

Pri svojem delu sem uporabil kvalitativni raziskovalni pristop z naslednjimi metodami:

- pregled domače literature in internetnih virov;
- opisno metodo dela, s katero sem ponazoril spoznanja o širjenju rimskega imperija na današnje slovensko ozemlje, pomenu cest za razvoj v najširšem smislu, o načinu gradnje cest starih Rimljanov in vrstah nastalih naselij ob njih;
- delo z zgodovinskimi viri. Zgodovinski viri so sledovi človeškega življenja in delovanja v preteklosti in jih glede na njihove značilnosti delimo na materialne, pisne in ustne. Glede na pomen v raziskovanju jih delimo na primarne in sekundarne. Pri raziskovanju sem uporabil primarne vire, ko sem obiskal kraje in najdišča starorimskih ostankov (Villa Rustica Maribor), jih fotografiral in opisal. Več sem uporabljal sekundarne vire, torej literaturo s področja zgodovine o tematiki raziskovalne naloge.

2.3 Obdelava podatkov

V razpravi sem z interpretacijo dobljenih podatkov odgovoril na zastavljena raziskovalna vprašanja.

2.4 Omejitve raziskave

V letu 2020 in 2021 sem se prvič srečal z epidemijo oz. pandemijo. Zaradi tega mi je bilo v jesenskem času onemogočeno potovanje po Sloveniji, saj je bilo prepovedano. Opisi arheoloških najdišč so posledično precej omejeni. Podrobno sem opisal Villo Rustico v Mariboru, saj je Maribor kraj mojega bivanja. Zagotovo pa bom na podlagi prebranega v prihodnosti obiskal še veliko zanimivih krajev, si jih z veseljem ogledal in jih spoznal.

3 REZULTATI PREGLEDA ZGODOVINSKIH VIROV

Rimljani so ceste gradili in vzdrževali na zelo visoki ravni. Še danes lahko občudujemo njihovo natančnost in zelo dobro, kakovostno izgradnjo. Nekatere so se kot kulturna dediščina ohranile do danes, veliko pa najdemo tudi drugih arheoloških ostankov.

3.1 Ceste rimskega imperija

Rimljani so nekatere dele cest zgradili na podlagi prazgodovinske komunikacije tako, da so jih popravili ali skrajšali, ostale ceste pa so zgradili na povsem novih trasah (Ficko, 2014). Ceste so bile pogoj, da so Rimljani zmogli osvojiti ogromen teritorij in ga tudi ohraniti (Curk, 1976). V času pozne antike so rimske ceste imele pomembno vlogo, saj so omogočale hitre premike vojakov v času vojn in pospeševale priseljevanje ljudstev (Kosi, 1998). Eden izmed glavnih razlogov pa je bil tudi političen. Za ceste je bilo značilno, da so:

- povezovala novo osvojene kraje z Rimom,
- omogočale gospodarske stike,
- dovoljevale politično in vojaško kontrolo nad celotnim ozemljem ter
- pospeševale komunikacijo in pretok znanja

(<https://issuu.com/osmirnapec/docs/rimskeceste>).

3.1.2 Vrste cest

Rimske ceste so bile različne. Glede na pomembnost, financiranje in dovoljenje uporabe jih delimo na tri skupine:

- Via publica (javna ali državna cesta) je bila cesta, ki se je financirala iz državnega proračuna, gradili so jih vojaki. Ime so dobile po konzulu (via consularis) ali pretorju (via preatoria), odvisno od tega, kdo jih je dal graditi. Med javne ceste prištevamo tudi tiste, ki so jih zgradili zasebniki na svoje stroške in na lastnem zemljišču, a so dovolili, da se po njih odvija javni promet. To so bile v glavnem ceste, ki so vodile od bogatih vil do priključka na državno cesto (<https://issuu.com/osmirnapec/docs/rimskeceste>).

- Via privata (zasebna cesta), ki so jih gradili posamezniki kot povezavo med svojim posestvom in državno cesto, a lastnik ni dovolil javne uporabe ali pa cestišča niso zadostila vsem pravilom javne gradnje (via rustica). To so bila na primer le deloma izdelana cestišča, ki so ustavila tlakovanje pred nanosom betona (via glareata), prav tako zasilna cestišča, pokrita s samo eno plastjo grušča (via agraria), in kolovozi (via terrena), ki sploh niso bili tlakovani (<https://issuu.com/osmirnapec/docs/rimskeceste>).
- Via vicinalis (mestne ulice, stranske ali krajevne) so povezovale stanovanjske hiše večjih središč in večja središča z zaselki (https://www.wikiwand.com/sl/Rimska_cesta). Osnova večine rimskih mest je iz strateških razlogov postavljeni "castrum" ali vojaški tabor, ki so ga obdajali jarki, zidovi in stražni stolpi. V sredini je bil forum, ki tudi v najbolj oddaljenih regijah ni smel manjkati. Ceste so pravokotno druga na drugo. Pri hitrem širjenju mest je večkrat prišlo do nekontrolirane rasti, ki jo je mestna in državna uprava poskušala preprečiti. Glavne ceste v rimskih mestih so bile široke in tlakovane; ob straneh so bili kamni, ki so rabili jezdecem, da so lažje zajahali konja. Zanimivo je, da se podnevi vozovi znotraj mest (z majhnimi izjemami) niso smeli voziti (https://dijaski.net/gradivo/zgo_ref_emoni_03/ https://gis.si/egw/ZSS_T02_P06/index.html).

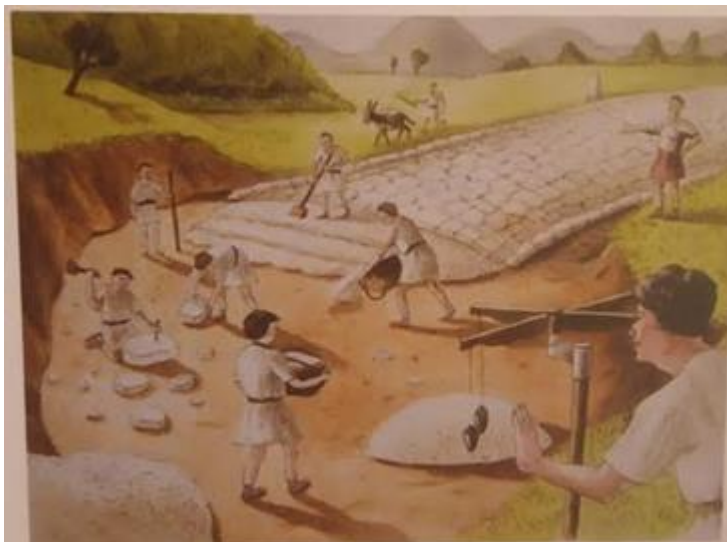
Uporaba cest za vojake in državno upravo je bila brezplačna, preostali uporabniki pa so morali plačevati cestnine, mostnine in podobno (Plestenjak & Železnikar, 2019, str. 11). V času brez vojn so lahko ceste uporabljali vsi ljudje; popotnikom in trgovcem so služile predvsem za prenos blaga in pošte (<https://issuu.com/osmirnapec/docs/rimskeceste>).

3.1.3 Način gradnje cest

Gradnja rimskih cest je potekala raznoliko. Na gradnjo cest je močno vplival teren, značilnosti zemeljskega površja ter usposobljenost geodetov, delavcev in sužnjev. Samo ceste niso bile dovolj, zato so gradili tudi mostove iz kamna ali lesa (Plestenjak & Železnikar, 2019).

Glavne ceste so poskušali graditi čim bolj ravno, čim bolj ugodno so poskušali prečkati vzpetine, klančine so bile med 4–6 odstotki nagiba, največ do 18 %. S pridom so izkoriščali tudi naravne danosti. Tako so na primer pri mokrotni ravnini izkoristili naravo, da jim ni bilo

treba kopati jarka za odvajanje vode (Slovenska Bistrica). Iz nekaterih virov je razvidno, da so upoštevali tudi snežne razmere. Glavne ceste si bile običajno široke 6–8 metrov, lahko pa so bile tudi ožje ali širše, kar v Rimskem imperiju ni bilo nič nenavadnega (Ficko, 2014). Primer gradbišča rimske ceste prikazuje slika 1.



Slika 1: Gradbišče rimske ceste (Ficko 2014)

Cestišče

Določeno je bilo, da mora biti cestišče na ravnih odsekih široko 2,45 m, v ovinkih pa 4,90 m. V kolikor cesta ni bila dovolj široka, se ni smela imenovati Via, kar je pomenilo, da ni državna. Kasneje se je širina ceste bolj poenotila in je bila med 4–6 metri, kar je bilo dovolj, da sta se lahko srečala dva voza. Neredko se je zgodilo, da je bil del ceste širok le en meter, najverjetneje zaradi težav terena ali gradnje. Našli so se tudi odseki, ki so bili široki več kot 7,5 m, za te pa se predvideva, da so bili neke vrste manjša počivališča. V začetku so bile ceste ravne in so imele celo do 20 % naklona. Grmičevje so odstranili, skalne vzpetine pa so prekopali s predori. Rimljani so bili pravi mojstri pri gradnji mostov. Nad močvirji so zgradili predhodnike viaduktov (Padska nižina). V dno močvirja so zabili kamnite stebre, ki so ponazarjali rob cestišča, prostor med njimi so napolnili s kamni, skalami, gruščem in betonom, ki je segal tudi dva metra nad vodo (https://www.wikiwand.com/sl/Rimska_cesta).

Tlakovanje

Po določitvi lokacije ceste in urejenih meritvah je bil teren razoran in izkopan do trde podlage iz skal. To je bilo običajno v obliki jarka, ki je bil glede na teren različno globok. Vanj so nasuli:

- plast iz peska (preprečitve poškodb v slučaju potresa),

- plast iz kamnov,
- debel grušč,
- droben grušč (potlačen in izravnán). To je bila podlaga ceste, ki je bila za silo že prehodna;
- večje ploščate kamne (postavljeni so bili čim bliže eden ob drugem); praznine med njimi so bile zalite z grobim betonom,
- fini beton, v katerega so bili potisnjeni ploščati kamni (popolna izravnava tal) (https://www.wikiwand.com/sl/Rimska_cesta).

Drugi spletni vir navaja, da je bila cesta zgrajena tako:

- "statumen" – 3 cm debel temelj cestnega telesa iz lomljenega kamenja v malti. Ta sloj so na močvirnih tleh podpirale brane na kolih;
- "rudratio" – 25 cm debela plast kot pest debelega proda v malti;
- "nucleus" – 25 cm kot oreh debelega proda v malti;
- "summa crusta" ali "summum dorsum" – 30 cm krovnega sloja iz peska in proda ali mnogokotne kamnite plošče (<https://pudgura.com/index.php/sl/zgodovina-mainmenu-29/rimske-cesta-mainmenu-31>).

Slika 2 prikazuje vrhnje kamne, ki so vidni še danes, po izrabi vmesnega betona. Ceste so bile gladke in čiste, zato torej vožnja in hoja nista bili tako naporni, kot se danes zdi, saj sploh niso bile tako grobe, kot jih danes vidimo. Zaradi odtekanja deževnice je bila zadnja plast po sredini cestišča rahlo vzbočena (https://www.wikiwand.com/sl/Rimska_cesta).



Slika 2: Primer ostanka rimske ceste

(<https://www.google.com/url?sa=i&url=http%3A%2F%2Fpublikacija>)

3.2 Obcestni miljni kamni

Obcestni miljni kamni oz. miljniki so bili postavljeni le ob državnih cestah Rimskega cesarstva. Na njih so bili zapisani poleg imen in titulature rimskih cesarjev, ki so bili odgovorni za cestno omrežje, podatki o izvedenih delih in razdaljah od izhodišča ceste. Za njih je značilno, da so zelo težki in visoki približno dva metra. Zato jih v poznejših obdobjih niso prestavljali, temveč so jih pustili na mestu, kjer so bili v času antike. Na Slovenskem so našli 27 miljnikov (nekateri so še danes ohranjeni – slika 3), vsaj 16 jih ima delno ali v celoti ohranjene zapise. Za gradnjo miljnikov v tem območju je zaslužnih šest rimskih vladarjev, in sicer:

- Antonin Pij (7 miljnikov),
- Mark Avrelij in Lucij Ver (2 miljnika),
- Septimij Sever ter njegova sinova Karakala in Geta (8 miljnikov) (Rimske ceste in projekt avtocest, 2006).



Slika 3: Rimski cestni miljnik (Ficko, 2014)

3.3 Počivališča

Rimljani so ob cestah gradili poštno postaje, ki so v začetku predvsem nadzorovale promet. Razdaljo med njimi je bilo možno opraviti predvidoma v enem dnevu, zato so bile na klancih gostejše kot na ravnini. Na manjših postajah so lahko zamenjali živino, tako vlečno kot tovorno in jezdno (Ficko, 2014). Poštno postaje so bile pomembne za vojsko in uspeh Rimskega cesarstva tudi zaradi hitrega prenosa informacij. V primeru napada je moral cesar to zelo hitro izvesti. Nalogo prenosa informacij so imeli poštni sli, ki so potovali s konji, saj jim je to omogočalo, da so bili hitrejši. S poštnimi vozovi (slika 4) je običajno potovala počasna pošta, ki je prevažala večje količine blaga ali orožja. Na postajah so zamenjali konje in nadaljevali pot. Na dan so prepotovali od 5 do 8 postaj, kar je nekje 71–88 km (Plestenjak & Železnikar, 2019; Dular, 1999). Ta poštni voz si je še dandanes možno ogledati v cerkvi Marijinega

vnebovzetja, v kraju Gospa Sveta na Koroškem v Avstriji, poznana je kot najstarejša cerkev, ki je bila zgrajena na slovenskem ozemlju.



Slika 4: Poštni voz (Plestenjak & Železnikar, 2019)

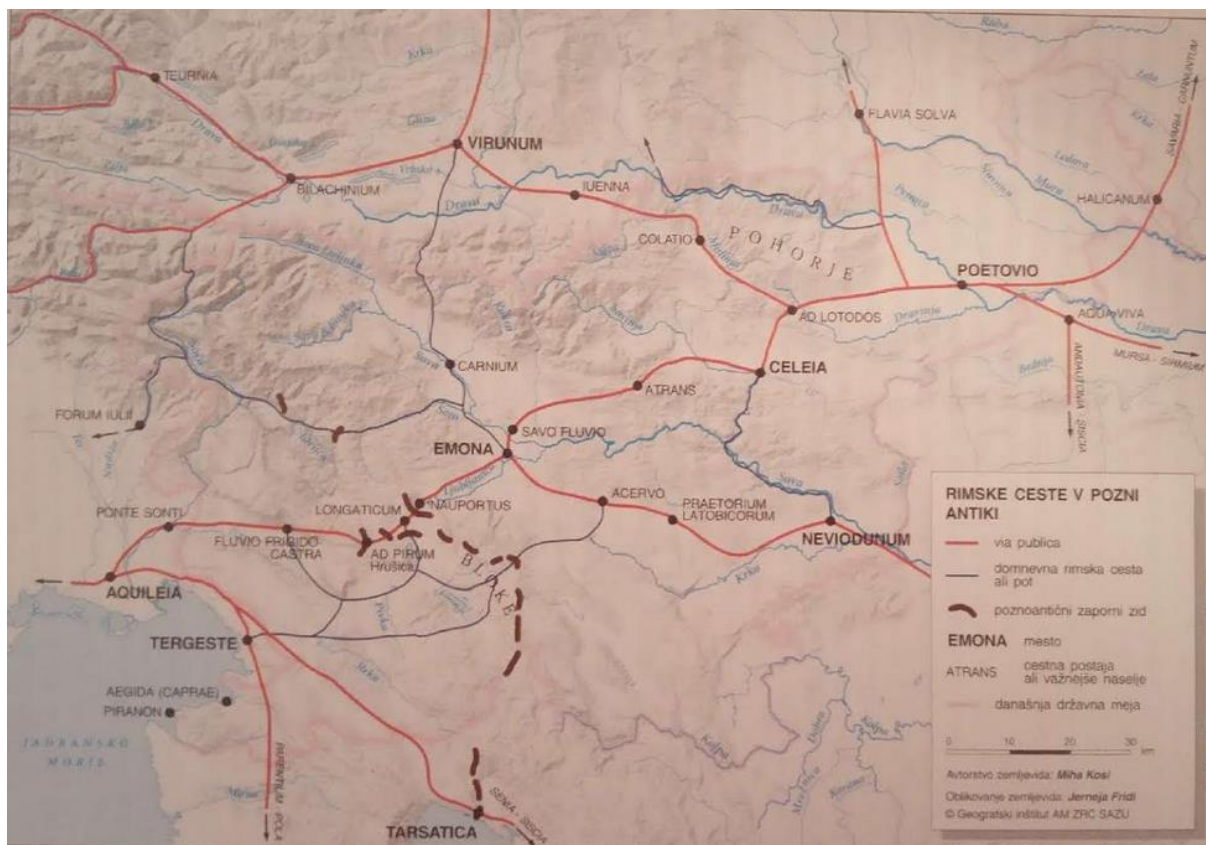
3.4 Širjenje rimskega imperija na današnje slovensko ozemlje

Zaradi prihoda Rimljanov na naše ozemlje je začelo nastajati bogato cestno omrežje tudi pri nas. V začetku so ga uporabljali legionarji za prehajanje že osvojenega ozemlja. Gradnja je potekala postopoma od zahoda proti vzhodu, skladno z osvajanjem ozemlja. Začetek je bil v severnem delu Jadranskega morja, mimo kraških dinarskih planot do Emone. Nato so šli proti SV preko Atransa do Celeje in Petovije, na JV pa proti Neviodonu in Sisciji. Na to glavno cestno omrežje so nato povezali še stranske, manj pomembne poti (slika 5).

(Curk, 1976/<https://issuu.com/osmirnapec/docs/rimskeceste>)

Prej omenjena cesta (Aquileia – Emona – Celeia – Poetovio – Sirmium) je bila zgrajena leta 181 pred našim štetjem, postala pa je glavna gospodarska in strateška odskočnica za vsa nadaljnja rimska osvajanja v notranjost predalpskega prostora (trgovanje s keltskimi plemeni, dragoceno železo – ferrum)

(https://dijaski.net/gradivo/zgo_ref_rimske_ceste_na_slovenskem_01).



Slika 5: Rimske ceste na ozemlju današnje Slovenije (Kosi, 1998)

3.5 Naselja ob rimskih cestah

Ob rimskih cestah so nastajala tudi naselja, ki so bila lahko večja, pomembnejša, ali manjša.

Med pomembnejša naselja na našem ozemlju štejemo:

- Emona (Ljubljana),
- Celeia (Celje),
- Poetovio (Ptuj),

med manjša pa še:

- Nauportus (Vrhnika),
- Castra (Ajdovščina),
- Nevodun (Drnovo Pri Krškem),
- Atrans (Trojane),
- Praetorium Latobicorum (Trebnje),
- Colatio (Stari trg pri Slovenj Gradcu).

(https://www.wikiwand.com/sl/Rimska_cesta)

3.6 Arheološke najdbe naselij

Prvič so se na ozemlju današnje Slovenije mesta pojavila v času Rimljanov. Tudi izven mest so Rimljani gradili stavbe. Te so služile za obrambo in potrebe kmetovanja. Nekatero take stavbe so bile le kvadratne ali pravokotne hiše, ki so bile v neke vrste obzidju z osnovnimi objekti, ki so služili pri kmetovanju oz. kmečkih delih (panogah). Druge pa so bile manjše trdnjave, ki bi jih veliko prej zamenjali za prebivališča bogatašev in vladarjev kot pa za navadne kmetije, saj so bile zelo odlično zgrajene in zelo luksuzne. Take podeželske vile imenujemo tudi vile rustike (Villae Rusticae). Vile so postale male trdnjave in v najnevarnejših časih so pomagale Rimljanom ščititi ozemlje, ki so ga že osvojili, istočasno so tudi ščitile meščane v primeru nevarnosti. Zanimivo je, da so že v tistih časih veljala arhitekturna prepričanja, ki veljajo še danes. V arhitekturi so uporabljali:

- stebriče (z opeko),
- mozaične žebličke,
- mala okna,
- obrobljena vrata.

Zelo posebne, skorajda izjemne stvari pa so dosegali Rimljani, ko so v Sloveniji gradili neke vrste (kitajski) zid (Fister, 1986). To je bil julijskoalpski obrambni sistem, ki je varoval prehode iz Panonije v Italijo potem, ko obramba na mejah imperija ni več zadostovala. Slednjega so sestavljali, ponekod v več pasovih, zaporni zidovi in utrdbe. Razporejeni so bili povsod, kjer je bil možen prehod v Italijo (Breznik, 2016).

Villa Rustica

Številna arheološka najdišča kažejo, da je bila poselitev v rimski dobi gosta. Značilna oblika podeželske poselitve so bile posamične kmetije, tako imenovane »ville rustice«, ki so bile središča večjih posestev, običajno namenjene za poljedelstvo. V Mariboru (slike 6, 7, 8 in 9) imamo ostanke rimskega podeželskega naselja. Tukaj lahko vidimo temeljne zidove ter plitve zložene skale iz rečnih oblic. Jasno se vidi, kje so stali opečni ali zemeljski zidovi, ki so varovali stavbe in poslopja. Veliki deli temeljev so dandanes vidni na zelenih površinah. Med seboj so jih samo rahlo povezali, drugače pa so ostali nespremenjeni in ohranjeni do danes (Curk, 1995; Dular, 1999). Villa Rustica v Mariboru je bila odkrita z obsežnimi arheološkimi raziskovanji v letih 1988–1989. Gre za v celoti odkrit rimskodobni podeželski kompleks v velikosti 100 x 90

metrov. Kompleks je obdajal in ščitil obodni zid z dvema stolpoma, ki je bil mestoma hkrati nosilni zid za gospodarske objekte in stanovanjsko poslopje, v notranjosti pa je bilo obsežno dvorišče z vodnjakom. Stolpa sta omogočala razgled in povečevala varnost (Curk, 1995). Bilo je več gospodarskih objektov (hlevi, staje, delavnice) in dva stanovanjska objekta. Posebnost je grobišče z 28 grobovi, ki je bilo umeščeno med ruševinami obeh stanovanjskih objektov. Uvrščamo jo med kulturni spomenik, pomembna pa je za proučevanje tokov in rimske poselitve na obrobju Pohorja.



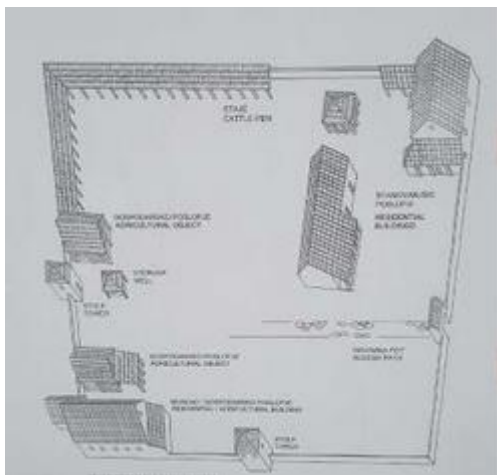
Slika 6: Villa Rustica, lasten arhiv



Slika 7: Villa Rustica, lasten arhiv



Slika 8: Villa Rustica, lasten arhiv



Slika 9: Villa Rustica (idejna rekonstrukcija), lasten arhiv

3.7 Primerjava poteka današnjih cest po Sloveniji z rimskimi

Po osamosvojitvi leta 1991 smo se v Sloveniji odločili, da bomo naredili avtocestni križ (SZ–JV ter JZ–SV), ki v nekaj delih poteka po trasi rimskih cest, kar je prikazano na sliki 10 (<https://issuu.com/osmirnapec/docs/rimskeceste>). Če primerjamo sliko 5 in sliko 10, ugotovimo, da določeni deli cest potekajo neposredno po rimskih cestah, nekateri deli avtocest pa v neposredni bližini. Ob avtocesti lahko najdemo tudi rimska najdišča, kot so Ptuj, Celje, Ljubljana in Trojane.



Slika 10: Avtoceste v Sloveniji leta 2020 (https://sl.wikipedia.org/wiki/Slovensko_avtocestno_omrežje)

4 RAZPRAVA, INTERPRETACIJA REZULTATOV

Glede na namen in zastavljene cilje sem si oblikoval tri raziskovalna vprašanja. Na podlagi pregleda knjižnih in internetnih virov ugotavljam naslednje odgovore na RV.

RV1: V kolikšni meri je bilo slovensko ozemlje opremljeno s cestami in povezano s sosednjimi ozemlji v obdobju rimskega imperija?

Rimski imperij se je hitro širil tudi čez današnje ozemlje Republike Slovenije. Tako ugotavljam, da so potekale rimske ceste skoraj po celotnem ozemlju, prav tako najdemo veliko arheoloških ostankov, ki pričajo o tem.

RV2: Katere vrste naselij so se razvile ob rimskih cestah?

Ob rimskih cestah so se razvijala manjša in večja mesta ter podeželske utrdbe, prav tako pa lahko še marsikje najdemo dobro ohranjene miljnike. Manjša mesta so nastala iz poštnih postaj, ob ugodnih geografskih razmerah (voda) so zrastle velika mesta, ki stojijo še danes. Največ najdišč imamo na območju Petovije, Emone, Celeje, arheološka najdišča najdemo praktično po vsej Sloveniji, kar dodatno priča o rimskem osvajanju našega ozemlja.

RV3: Koliko današnjih cest po Sloveniji poteka po območjih starorimskih cest?

Rimljani so zelo smiselno gradili ceste, znali so najti geografske prednosti in jih tudi izkoristiti. Gradnja cest je bila zelo dobra, zato tudi danes veliko cest poteka po starih rimskih trasah. Tudi avtocestni križ Slovenije, ki smo ga začeli graditi v devetdesetih letih prejšnjega stoletja, v veliki meri teče po rimskih cestah ali pa v njihovi neposredni bližini. Sklepamo lahko, da so nam Rimljani postavili temelje za današnje ceste.

5 ZAKLJUČEK / SKLEP(I)

Raziskava je pokazala, da so Rimljani izdelali razvejeno cestno omrežje, ki je zaradi svoje geografske lege in iznajdljivosti pri gradnji postala tudi osnova za avtocestni križ v Sloveniji.

Slovenija je polna naravnih lepot, med raziskovanjem pa sem spoznal, da imamo pri nas zelo veliko ostankov iz časa Rimljanov, kar daje naši državi poseben pridih rimske dobe.

Ugotovil sem, kako zelo pomembne so bile rimske ceste za vojsko in trgovino, predvsem pa me je pozitivno presenetil sam način in kakovostna gradnja cest, ki je marsikje ohranjena še danes. Nisem se zavedal, kako pomembno vlogo so imele ceste v takratnem času.

6 DRUŽBENA ODGOVORNOST

Raziskovanje zgodovinskih pojavov spodbuja razumevanje življenja, delovanja, miselnosti in ustvarjalnosti v posameznih obdobjih človeške zgodovine ter omogoča spoznavanje in razumevanje sebe kot posameznika in člana lokalne skupnosti in družbe. Poznavanje zgodovine vpliva tudi na človekovo oblikovanje stališč in vrednot. Zato sem v svoje raziskovanje vključeval proučevanje različnih zgodovinskih virov in različnih interpretacij iz raznovrstne strokovne literature. S svojim delom bom mogoče spodbudil še kakšnega učenca, da se bo lotil zgodovinskega raziskovanja ob delu z raznimi zgodovinskimi viri iz različnih medijev, v katerih bo znal poiskati dokaze in argumente za svoje sklepe, poglede, mnenja ter stališča in jih znal tudi zagovarjati.

Beseda dediščina ima lahko globlji pomen, prav drugačen za vsakega posameznika. V vsakem primeru pa nam v misli priključuje nekaj, kar so nam zapustili naši predniki, ali pa nekaj, kar je ustvarila narava. Naravne lepote štejemo med naravno dediščino. O kulturni dediščini govorimo, kadar imamo v mislih dobrine, ostanke iz preteklosti, ki odsevajo življenje, delo, znanje in kulturo naših prednikov. Pri pisanju raziskovalne naloge sem se naučil, kakšne so bile razsežnosti rimskega cesarstva, katere cestne povezave so gradili ter kakšne temelje so postavili za nas. Zato je odgovornost vsakega posameznika in širše družbe, da na našo kulturno dediščino gledamo spoštljivo, ponosno in za njo skrbimo po svojih najboljših močeh. Raziskoval sem tudi v želji, da bi pri mladih in nasploh ljudeh vzbudil zanimanje za neotipljivo, daljno preteklost, hkrati pa želim z ozaveščanjem drugih o skritih dokazih davne preteklosti spodbujati pozitiven odnos do naše dediščine in preteklosti ter s tem prispevati k spoštovanju in boljšemu odnosu do zgodovinskih virov in dragocenih arheoloških ostankov v prihodnosti.

7 SEZNAM VIROV IN LITERATURE

Breznik A., Po poteh skozi čas, 2016, Ljubljana, Mladinska knjiga.

Curk I., Rimljani na Slovenskem, 1976, Ljubljana, Državna založba Slovenije.

Curk I., Sto zgodb arheoloških spomenikov v Sloveniji, 1995, Ljubljana, Prešernov družba Vrba d.o.o.

Dular J., Zakladi tisočletij, 1999, Ljubljana, Založba Modrijan.

Ficko G., Ceste na Slovenskem skozi čas, 2014, Ljubljana, DRC Družba za raziskave v cestni in prometni stroki Slovenije d.o.o.

Fister P., Umetnost stavbarstva na Slovenskem, 1986, Ljubljana, Cankarjeva založba.

Kosi M., Potujoči srednji vek, 1998, Ljubljana, Založba ZRC.

Penko A., Rimske ceste, (Elektronski vir) Dostopna na URL naslovu: <https://pudgura.com/index.php/sl/zgodovina-mainmenu-29/rimske-ceste-mainmenu-31> (17. 2. 2020)

Plestenjak A. & Železnikar J., Izgubljena Rimska poštna postaja, 2019, Kamnik, Medobčinski muzej Kamnik

Rimska cesta, (Elektronski vir) Dostopna na URL naslovu: https://www.wikiwand.com/sl/Rimska_cesta (21. 2. 2020)

Rimske ceste in projekt avtocest: strokovni posvet, 2006, Novo mesto, Zavod za varstvo kulturne dediščine

Rimske ceste na Slovenskem, (Elektronski vir) Dostopna na URL naslovu: https://dijaski.net/gradivo/zgo_ref_rimske_cesta_na_slovenskem_01 (20. 12. 2020)

Rimske ceste na Slovenskem, (Elektronski vir) Dostopna na URL naslovu: https://gis.si/egw/ZSS_T02_P06/index.html (21. 12. 2020)

Rimske ceste, (Elektronski vir) Dostopna na URL naslovu: https://dijaski.net/gradivo/zgo_ref_emona_03/ (20. 12. 2020)

Rimske ceste, (Elektronski vir) Dostopna na URL naslovu: <https://issuu.com/osmirnapec/docs/rimskeceste> (21. 12. 2020)

Rimski imperij, (Elektronski vir) Dostopna na URL naslovu: <http://zgodovina.si/rimski-imperij> (20. 12. 2020)

Slika rimske ceste, (Elektronski vir) Dostopna na URL naslovu: <https://www.google.com/url?sa=i&url=http%3A%2F%2Fpublikacija> (15. 2. 2021)

Slovensko avtocestno omrežje, (Elektronski vir) Dostopna na URL naslovu: https://sl.wikipedia.org/wiki/Slovensko_avtocestno_omrežje (15. 2. 2021)

Vodopivec, V. Izum kolesa gibalo napredka. 2006. V Korenine slovenskega naroda: Zbornik tretje mednarodne konference Staroselci v Evropi, 31-50. Ljubljana: Založništvo Jutro